

การควบคุมและจัดการ เครื่องคอมพิวเตอร์ระยะไกล



ถ้า จะพูดถึงการโจรกรรมข้อมูลบนอินเทอร์เน็ตแล้ว ทุกวันนี้ก็มีกลวิธีมากมายที่นักโจรกรรม หรือที่เราเรียกกันว่า (Hacker) ใช้งาน ไม่ว่าจะเป็นการใช้คำสั่งคอมพิวเตอร์ (Command) หรือการใช้โปรแกรมสำเร็จรูป (Software) เฉพาะ เพื่อเข้าไปทะลุทะลวงเครื่องของผู้อื่น โดยที่ไม่ได้รับอนุญาต ซึ่งแน่นอนว่าเป็นการกระทำที่ผิดอย่างรุนแรง และไม่สมควรทำเป็นอย่างยิ่ง แต่ต้องยอมรับว่า พฤติกรรมของนักอินเทอร์เน็ตจำนวนมากไม่น้อย ที่ต้องการเรียนรู้ ต้องการทดสอบ การเข้าไปดูข้อมูลเครื่องคอมพิวเตอร์เครื่องอื่นๆ แม้บางครั้งอาจจะไม่มีการประสงค์ร้ายก็ตาม ขอเพียงแค่ให้เข้าไปได้ก็เป็นพอใจ

ทั้งนี้ การเข้าไปถึงข้อมูลของเครื่องคอมพิวเตอร์ผู้อื่น โดยกระบวนการใดๆ ก็ตาม ที่ไม่ได้รับอนุญาตจากเจ้าของเครื่องก่อน เราจะเรียกพฤติกรรมแบบนี้ว่าการโจรกรรม แต่ในทางกลับกัน ถ้าการเข้าไปถึงข้อมูลของเครื่องคอมพิวเตอร์ของผู้อื่น โดยที่ได้รับอนุญาตจากเจ้าของเครื่องก่อนแล้ว จะถือว่าเป็นอะไรดีครับ ?

บางครั้งอาจมีความจำเป็นที่เครื่องคอมพิวเตอร์เครื่องหนึ่งจะต้องขอความช่วยเหลือ ในการเข้ามาตรวจสอบปัญหาต่างๆ ซึ่งการเข้าตรวจสอบแก้ไขนั้น อาจมาจากเครื่องคอมพิวเตอร์ต่างเครื่องกันอยู่คนละที่กันก็ได้ และในการเข้ามาแก้ไขปัญหาแบบนี้ ถือได้ว่าต้องได้รับอนุญาตจากเจ้าของเครื่องก่อน ปัญหาที่เกิดขึ้นยกตัวอย่างเช่น ไม่สามารถติดตั้งซอฟต์แวร์บางตัวได้ ไม่สามารถติดตั้งเน็ตเวิร์กได้ ไม่สามารถใช้งานโปรแกรมบางตัวได้ เป็นต้น เพราะฉะนั้นจึงจำเป็นต้องขอความช่วยเหลือ การเข้ามาช่วยเหลือนั้น ปกติแล้วเราจะใช้ซอฟต์แวร์ เป็นตัวเข้าถึงข้อมูลของเครื่องอีกฝ่ายหนึ่ง โดยอาศัยระบบเครือข่ายเน็ตเวิร์กภายใน (LAN) หรือระบบเครือข่ายอินเทอร์เน็ต (Internet) เป็นสื่อกลางระหว่างเครื่องต้นทาง และปลายทาง

ส่วนซอฟต์แวร์ที่นำมาใช้นั้น ณ ปัจจุบันมีมากมายหลายประเภท แล้วแต่ผู้ผลิตแต่ละค่ายจะผลิตออกมา แต่ตัวที่จะมาแนะนำก็คือ Remote Anything เป็นซอฟต์แวร์ที่ใช้สำหรับการเข้าถึงเครื่องคอมพิวเตอร์อีกฝ่ายหนึ่ง เสมือนเรานั่งอยู่หน้าเครื่องๆ นั้น สามารถเห็นข้อมูลทุกอย่างบนหน้าจอคอมพิวเตอร์ของอีกเครื่องหนึ่ง ซึ่งอยู่คนละที่ได้ทั้งหมด อีกทั้งสามารถควบคุมการทำงานได้ทั้งหมดอีกเช่นกัน อาทิเช่น มีเครื่องคอมพิวเตอร์ 2 เครื่องอยู่ต่างที่กัน เครื่องแรกอยู่ที่กรุงเทพฯ เครื่องที่สองอยู่ที่เชียงใหม่ เครื่องที่สองมีปัญหาไม่สามารถลงซอฟต์แวร์บางตัวได้ เลยต้องขอความช่วยเหลือ เครื่องคอมพิวเตอร์เครื่องที่ 1 สามารถใช้ซอฟต์แวร์เข้ามาติดต่อเครื่องคอมพิวเตอร์เครื่องที่สอง โดยผ่านเครือข่ายอินเทอร์เน็ตและเข้ามาช่วยติดตั้งโปรแกรมที่มีปัญหานั้นได้ เป็นต้น

ต่อไปนี่เราจะมาเรียนรู้ถึงคุณสมบัติ และขั้นตอนการใช้งานของซอฟต์แวร์ตัวนี้ที่ชื่อ Remote Anything ว่ามีขั้นตอนการใช้งานอย่างไรบ้าง เพื่อท่านสามารถนำไปใช้ประโยชน์ให้กับเครื่องคอมพิวเตอร์ของเพื่อนๆ ท่านที่มีปัญหาได้

คุณสมบัติของโปรแกรม

Remote Anything อาจจะถือได้ว่าเป็นซอฟต์แวร์ที่ให้ความช่วยเหลือ ควบคุมการทำงานระหว่างเครื่องคอมพิวเตอร์ต้นทางและเครื่องคอมพิวเตอร์ปลายทาง ซึ่งมีคุณสมบัติต่างๆ ดังนี้คือ

- โปรแกรมนี้รองรับการทำงานในระบบ Windows 95/98/ME/NT4/2000

- สามารถดูการทำงานของเครื่องปลายทางได้ (Monitor)

- สามารถควบคุมการทำงานของเครื่องปลายทางได้ (Monitor Control)

- สามารถสั่งปิดเครื่องคอมพิวเตอร์และเปิดเครื่องคอมพิวเตอร์ได้ปลายทางได้ (Shut Down & Reboot)

- สามารถบันทึกข้อมูลเครื่องคอมพิวเตอร์ต่างๆ ได้ (Address Book)

- สามารถตรวจสอบฮาร์ดแวร์ของเครื่องคอมพิวเตอร์ปลายทางได้ (Hardware Inventory)

- สามารถพิมพ์ข้อความโต้ตอบระหว่างเครื่องต้นทางกับปลายทางได้ (Send SOS: Chat)

- สามารถส่งไฟล์ระหว่างเครื่องต้นทางกับปลายทางได้ (File Transfer)

- และคุณสมบัติอื่นๆ อีกมากมาย

การดาวน์โหลดโปรแกรม

ท่านสามารถเข้าไปดาวน์โหลดซอฟต์แวร์ตัวนี้ได้ ที่เว็บไซต์ <http://twd-industries.com> หรือเข้าไปโดยตรงได้ที่ <http://www.twd-industries.com/archives/remote-trial.zip> เมื่อท่านดาวน์โหลดโปรแกรมตัวนี้มาเรียบร้อยแล้ว ท่านจะได้ไฟล์มาหนึ่งไฟล์ที่ชื่อ remote-trial.zip มีขนาด 269 KB ให้ท่านแตกไฟล์นี้โดยใช้โปรแกรม Winzip หรือโปรแกรมอื่นๆ ที่สามารถแตกไฟล์ให้ออกมาเป็นโปรแกรมได้

เมื่อท่านแตกไฟล์เรียบร้อยแล้วจะมีไฟล์ทั้งหมด 6 ตัว และซึ่งจะมีไฟล์ที่เป็น .EXE ที่จำเป็นในการใช้งานสองตัวหลักๆ คือ Master.exe และ Slave.exe ซึ่งมีหน้าที่ดังนี้ Master.exe 247KB (the Client) จะเป็นไฟล์ที่ใช้สำหรับควบคุมการทำงานของหน้าจอคอมพิวเตอร์อีกเครื่องหนึ่ง และ Slave.exe 70KB (the Server) จะเป็นไฟล์ที่จะต้องไปติดตั้งไว้ในเครื่องคอมพิวเตอร์ที่ต้องการถูกควบคุม



ภาพรวมของการทำงาน

ท่านจะต้องนำไฟล์ Slave.exe ไปติดตั้งไว้ในเครื่องคอมพิวเตอร์ปลายทางให้เรียบร้อยแล้ว และจะถูกควบคุมด้วย Master.exe ซึ่งอยู่อีกเครื่องหนึ่ง โดยใช้โปรโตคอล TCP/IP เป็นภาษาที่คุยระหว่างกัน และใช้หมายเลขอินเทอร์เน็ต IP Address จริงของเครื่องปลายทาง และใช้พอร์ต 4000 เป็นช่องทางในการเข้าสู่

เครื่องคอมพิวเตอร์ อีกทั้งเครื่องปลายทางต้องกำหนดรหัสผ่าน (Password) เพื่อเป็นอีกชั้นตอนหนึ่งที่อนุญาตให้เครื่องต้นทางเข้ามาควบคุมการทำงานได้


การควบคุมการทำงานทั้งหมดนี้ ไม่ว่าจะเป็นการใช้งานภายในเครือข่าย (Lan Network) ก็ดี หรือการใช้งานผ่านเครือข่ายอินเทอร์เน็ต (Internet Network) ก็ดี ท่านจะต้องได้รับการอนุญาตจากเครื่องปลายทางก่อน ซึ่งอาจจะถือได้ว่าพฤติกรรมนี้ไม่ใช่การโจรกรรมของนักโจรกรรมข้อมูล (Hacker) ซึ่งโดยพฤติกรรมของนักโจรกรรมแล้ว จะไม่แจ้งให้ท่านทราบล่วงหน้าว่าจะเข้าไปขโมยข้อมูล ทำลายข้อมูล หรืออื่นๆ โดยกระบวนการต่างๆ ที่เราผู้ใช้ต้องคอยตรวจสอบระมัดระวังไว้เป็นสำคัญ

ขั้นตอนการทำงาน

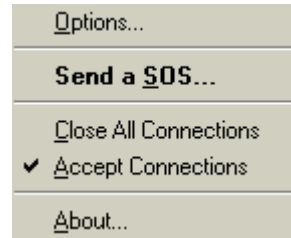
โปรแกรม Master.exe  และโปรแกรม Slave.exe  จะเป็นโปรแกรมสองตัวหลักที่จะใช้ในการทำงาน ซึ่งสามารถใช้ผ่านระบบ LAN หรือผ่าน Dial up Internet ได้ ซึ่งขั้นตอนในการทำงานจะยกตัวอย่างการใช้งานผ่าน Dial Up Internet สามารถปฏิบัติได้ดังนี้

1. การส่งไฟล์เพื่อติดตั้ง

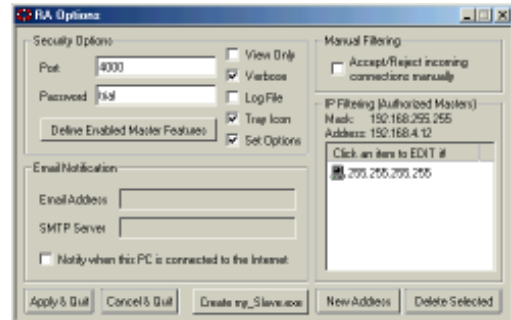
1.1 ให้ท่าน Online Internet พร้อมกันทั้งสองเครื่อง ทั้งเครื่องต้นทางและปลายทาง แล้วให้เครื่องต้นทางส่งไฟล์ Slave.exe ไปให้กับเครื่องปลายทางที่ท่านต้องการจะควบคุมการทำงาน ลักษณะของการส่งไฟล์นั้น ท่านสามารถส่งไฟล์นี้ผ่านอีเมล ไอซีคิว MSN หรือโปรแกรมติดต่อสื่อสารที่ท่านใช้ติดต่อกับเครื่องปลายทางอยู่

1.2 ให้เครื่องปลายทางดับเบิลคลิกไฟล์ตัวนี้ Slave.exe เพื่อติดตั้งเข้าสู่เครื่องคอมพิวเตอร์ เมื่อปฏิบัติเรียบร้อยแล้ว จะมีปุ่มวงกลมโชว์อยู่ที่ TaskBar เครื่องปลายทาง  9:48

1.3 เครื่องปลายทางสามารถดูรายละเอียดเกี่ยวกับ Slave.exe ที่ติดตั้งไปแล้วได้ เพียงท่านคลิกเมาส์ขวาที่ปุ่มวงกลมซึ่งจะมีรายการแสดงขึ้นมาให้ท่านเลือกรายการ Options... ดังรูปที่ 1 และจะมีรายละเอียดแสดงขึ้นมาดังรูปที่ 2 สังเกตที่ Security Options ค่าปกติที่ตั้งไว้ Port จะเป็น 4000 และรหัสผ่าน Password ซึ่งค่าปกติจะตั้งไว้เป็นชื่อ trial ซึ่งรหัสผ่านตัวนี้จะเป็นตัวที่จะผ่านเข้าไปควบคุมการทำงานของเครื่องคอมพิวเตอร์ปลายทาง ซึ่งท่านสามารถเปลี่ยนแปลงรหัสนี้ได้ เมื่อทราบแล้วให้กดปุ่ม Apply/Quit เพื่อออกจากรายการนี้



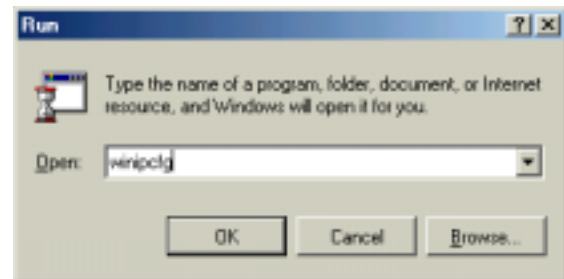
รูปที่ 1



รูปที่ 2

1.4 เครื่องปลายทางจะต้องแจ้งหมายเลขอินเทอร์เน็ต IP Address ให้กับเครื่องต้นทางได้ทราบ ซึ่งหมายเลขอินเทอร์เน็ตนั้น จะถูกเปลี่ยนแปลงไปเรื่อยๆ จะไม่ซ้ำกัน ฉะนั้นการเข้ามาควบคุมการทำงานของเครื่องคอมพิวเตอร์ต้นทางนั้น จะต้องทราบหมายเลขอินเทอร์เน็ตทุกครั้งเช่นกัน ซึ่งการดูหมายเลขอินเทอร์เน็ตของเครื่องปลายทาง ณ ขณะนั้น สามารถดูได้ดังนี้

- ให้ท่านคลิกที่ปุ่ม Start เลือกรายการ Run พิมพ์คำสั่ง winipcfg ดังรูปที่ 3 จากนั้นกดปุ่ม OK
- เลือกรายการ PPP Adapter แล้วรายการ IP Address จะปรากฏขึ้น ตามตัวอย่างคือ 202.183.153.142



รูปที่ 3

- ซึ่งหมายเลขอินเทอร์เน็ตนี้ เครื่องปลายทางจะต้องแจ้งให้กับเครื่องต้นทางได้ทราบ โดยวิธีต่างๆ เช่น การอีเมล ไอซีคิว MSN ไปแจ้งให้ทราบ

2. การติดตั้งค่าต่างๆ ที่เครื่องต้นทาง

หลังจากที่เครื่องต้นทางได้ทราบหมายเลขอินเทอร์เน็ต IP Address เรียบร้อยแล้ว ให้เครื่องต้นทางปฏิบัติดังต่อไปนี้

2.1 ให้เครื่องต้นทางเรียกโปรแกรม Master.exe (image001) เพื่อทำงาน เมื่อท่านเรียกโปรแกรมนี้แล้ว จะปรากฏรายการแสดงใบอนุญาต (License) ให้ท่านคลิกปุ่ม OK

หมายเหตุ: ใบอนุญาต (License) ของโปรแกรมตัวนี้จะมีระยะเวลาจำกัดในการทำงานประมาณ 30 วัน ถ้าท่านต้องการใช้งานต่อไปจะต้องเสียเงิน แต่ก็มีวิธี Crack Password โดยไม่ต้องเสียค่าใช้จ่าย แต่ไม่ขอพูดถึง ณ ที่นี้

2.2 โปรแกรม Remote Anything จะปรากฏขึ้นมาดังรูปที่ 4 ซึ่งประกอบไปด้วยรายการหลักๆ ดังต่อไปนี้



รูปที่ 4

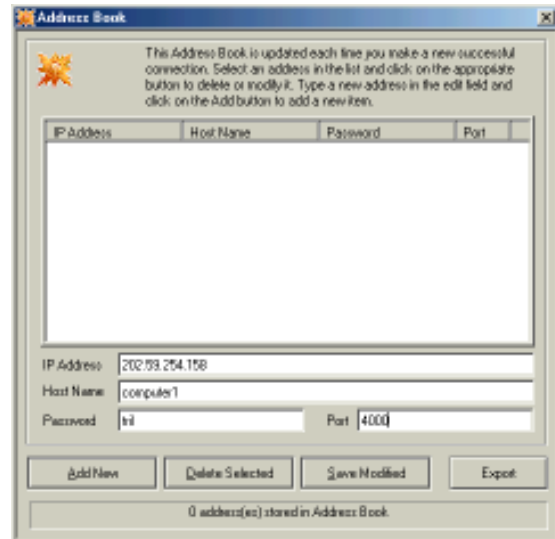
- Master เป็นรายละเอียดเกี่ยวกับเครื่องต้นทาง พร้อมหมายเลขอินเทอร์เน็ต IP Address
- Slave เป็นหมายเลขอินเทอร์เน็ตปลายทาง
- Password เป็นรหัสผ่านเครื่องปลายทาง
- Port เป็นหมายเลขปลายทาง

2.3 ให้กดปุ่ม Edit



เพื่อทำการใส่ข้อมูลต่างๆ ของเครื่องปลายทางดังแสดงในรูปที่ 5 คือ

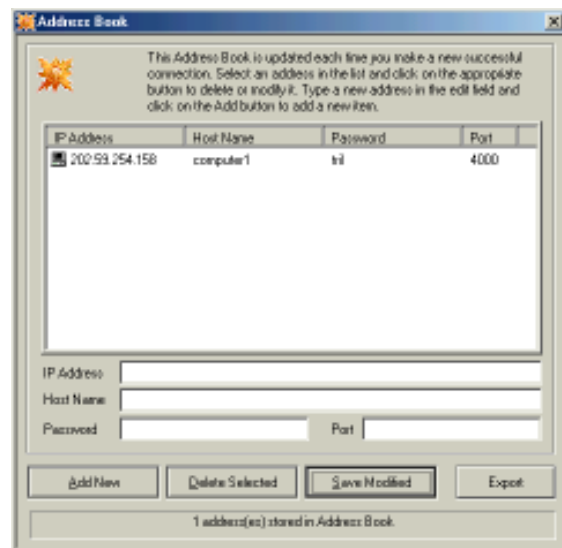
- IP Address ให้ใส่หมายเลขอินเทอร์เน็ตเครื่องปลายทาง เช่น 202.59.254.158
- Host Name ให้ใส่ชื่อของเครื่องคอมพิวเตอร์เครื่องปลายทาง สามารถตั้งชื่อเองได้ เช่น computer1
- Password ให้ใส่ชื่อรหัสผ่านของเครื่องปลายทางเป็น trial



รูปที่ 5

- Port ให้ใส่หมายเลข Port เป็น 4000

เมื่อกรอกข้อมูลถูกต้องครบถ้วนแล้วให้ท่านกดปุ่ม Add New ดังรูปที่ 6 จากนั้นปิดหน้าต่าง โดยกดปุ่มกากบาท จากนั้นให้กลับมามาดูหน้าต่าง Remote Anything จะปรากฏรายชื่อที่ Add New เมื่อสักครู่



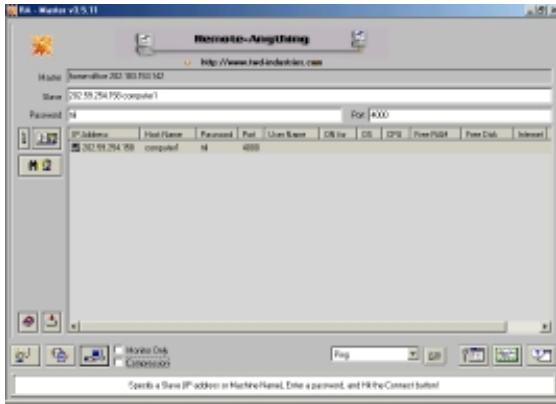
รูปที่ 6

3. การควบคุมเครื่องปลายทาง

ตอนนี้มาถึงการติดต่อไปควบคุมเครื่องปลายทางให้ท่านเลื่อนเมาส์ไปที่ชื่อ computer1 เพื่อพร้อมสำหรับการปฏิบัติการคำสั่งต่างๆ ดังต่อไปนี้ ดังรูปที่ 7

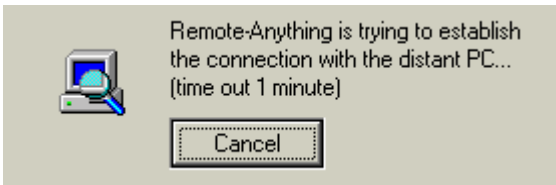
3.1 การดูและควบคุมการทำงานของเครื่องปลายทาง (Monitor Control) ให้ท่านเลือกรายการ computer1 แล้วกดปุ่มรูปเครื่องคอมพิวเตอร์





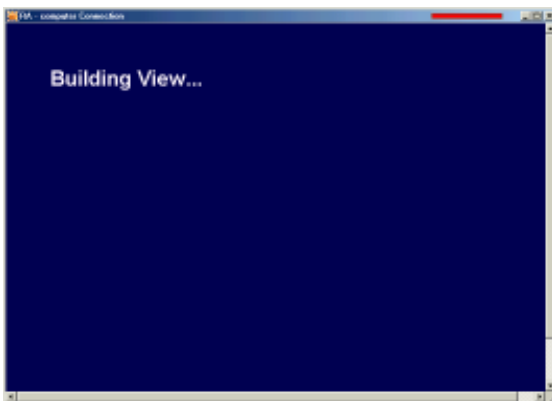
รูปที่ 7

- เครื่องจะทำการติดต่อเครื่องปลายทาง โดยการวิ่งไปหาเครื่องปลายทาง และตรวจสอบหมายเลขอินเทอร์เน็ตรวมทั้งรหัสผ่าน หน้าจอของท่านจะขึ้นหน้าจอใหม่ขึ้นมาให้รอประมาณ 1 นาที สำหรับการเข้าไปยังเครื่องปลายทาง ดังรูปที่ 8



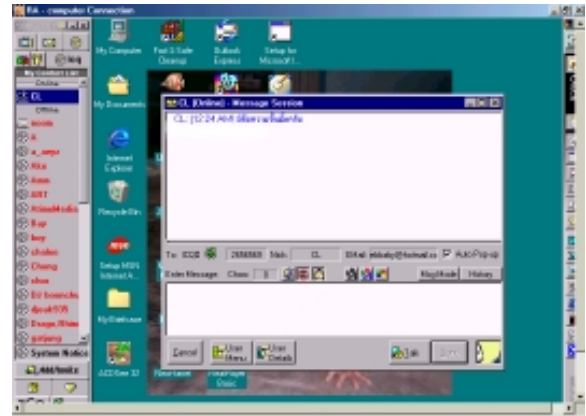
รูปที่ 8

- หน้าจอใหม่สีน้ำเงินพร้อมข้อความ Building View... จะปรากฏขึ้นมา เพื่อแสดงว่าพร้อมสำหรับการเข้าใช้ควบคุมแล้ว ดังรูปที่ 9



รูปที่ 9

- หน้าจอเครื่องปลายทางจะปรากฏขึ้นมาดังรูปที่ 10 เครื่องต้นทางสามารถควบคุมการทำงานได้ทุกอย่าง ไม่ว่าจะใช้เมาส์เลื่อนไปมา เปิดไฟล์ และอื่นๆ ที่เครื่องปลายทางสามารถทำได้

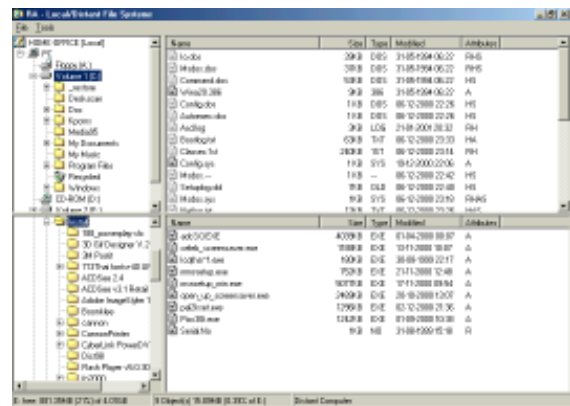


รูปที่ 10

3.2 การจัดการไฟล์ (File Management) ท่านสามารถดูรายละเอียดไฟล์ (View) ทั้งหมดในเครื่องปลายทางได้ อีกทั้งสามารถ Copy Files, Delete Files และอื่นๆ ได้ เช่นเดียวกัน ขั้นตอนในการทำงานให้ท่านเลือกที่ปุ่มรูปกระดาษ



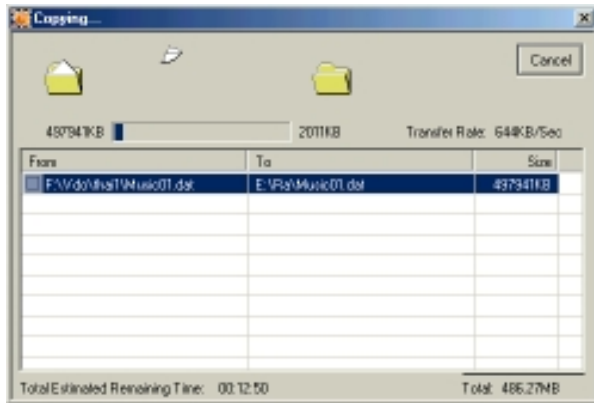
- หน้าจอ Explorer จะปรากฏขึ้นมา ด้านบนจะเป็นข้อมูลในเครื่องคอมพิวเตอร์ของต้นทาง ด้านล่างจะเป็นข้อมูลทั้งหมดของเครื่องคอมพิวเตอร์ปลายทาง ท่านสามารถใช้เมาส์คลิกเพื่อดูรายละเอียดของไฟล์ได้ทันที ดังรูปที่ 11



รูปที่ 11

- การ Copy Files จากเครื่องปลายทาง มายังเครื่องต้นทาง สามารถทำได้โดย ใช้เมาส์เลือกไฟล์ที่ต้องการจากเครื่องปลายทางด้านล่าง ไปยังเครื่องต้นทางด้านบน ระบบจะทำการคัดลอกไฟล์โดยให้ตอบ OK เพื่อทำการย้ายไฟล์ ดังรูปที่ 12


- การลบไฟล์ Delete Files สามารถเลือกไฟล์ที่ต้องการแล้วกดปุ่ม Del บนคีย์บอร์ด แล้วตอบ OK ไฟล์จะถูกลบทันที



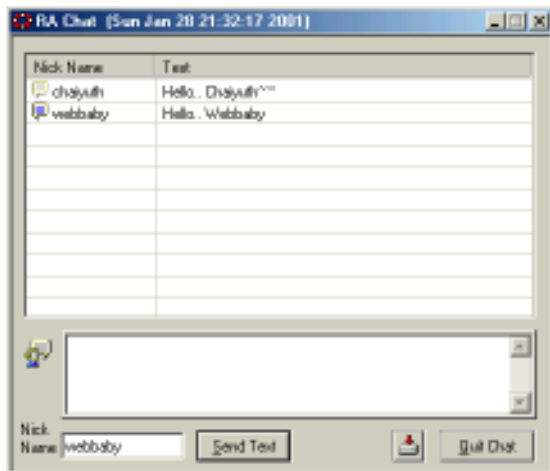
รูปที่ 12

- การเปลี่ยนชื่อไฟล์ Rename Files สามารถเลือกไฟล์ที่ต้องการ แล้วกด F2 จากนั้นให้พิมพ์ชื่อไฟล์ใหม่ได้ทันที

3.3 การสนทนาระหว่างเครื่องต้นทางและเครื่องปลายทาง (Chat) เครื่องต้นทางสามารถส่งข้อความไปยังเครื่องปลายทางได้ และเครื่องปลายทางสามารถสนทนาโต้ตอบกับเครื่องต้นทางได้เช่นกัน

- ให้ท่านเลือกเครื่องปลายทางที่ต้องการสนทนา แล้วเลือกปุ่มสนทนา  ด้านล่างจอภาพ

- พิมพ์ข้อความที่ต้องการสนทนาจากนั้นกดปุ่ม Sent text เพื่อส่งให้เครื่องคอมพิวเตอร์ปลายทางดังรูปที่ 13



รูปที่ 13

3.4 การใช้คำสั่งกับเครื่องปลายทาง (Command Control) จะเป็นการใช้คำสั่งสำเร็จรูป จากเครื่องต้นทางไปยังเครื่องปลายทาง ซึ่งรายการคำสั่งจะอยู่ด้านล่างดังรูปที่ 14



รูปที่ 14

ขั้นตอนการใช้ให้ท่านใช้เมาส์ไปเลือกเครื่องปลายทางที่ต้องการแล้วสามารถกดปุ่มเลือกคำสั่งต่างๆได้ดังนี้

- Ping ใช้สำหรับดูหมายเลข IP Address จากเครื่องปลายทาง

- Hardware Inventory ใช้สำหรับดูรายละเอียดของเครื่องปลายทาง ซึ่งจะมีรายละเอียดต่างๆ อาทิเช่น CPU, RAM, Computer Name, Harddisk, Modem เป็นต้น

- Log Off ใช้สำหรับการ Log Off ของเครื่องปลายทางเพื่อให้เข้าการ Log On ใหม่อีกครั้ง

- Shut Down ใช้สำหรับปิดเครื่องคอมพิวเตอร์ปลายทางทันที

- Reboot ใช้สำหรับปิดเครื่องคอมพิวเตอร์ปลายทางและให้ทำการเปิดเครื่องขึ้นมาใหม่อีกครั้ง

3.4 การยกเลิกโปรแกรม Slave.exe ของเครื่องปลายทางเมื่อไม่ต้องการใช้งานแล้ว ท่านสามารถยกเลิกการใช้โปรแกรมนี้ได้

- ท่านสามารถเข้าไปดาวน์โหลดซอฟต์แวร์สำหรับการ Uninstall Slave.exe ได้ที่ http://www.twd-industries.com/archives/uninstall_slave.zip มีขนาดของไฟล์ 18 KB

- เมื่อดาวน์โหลดการ Uninstall Slave.exe เรียบร้อยแล้วเพียงดับเบิลคลิกที่ไฟล์โปรแกรม Slave.exe ที่ฝังตัวอยู่ในเครื่องคอมพิวเตอร์จะถูกยกเลิกทันที ซึ่งทำให้ไม่สามารถให้เครื่องคอมพิวเตอร์ต้นทางเข้ามาควบคุมการทำงานได้

เป็นอย่างไรบ้างครับ โปรแกรม Remote Anything ถ้าได้ลองใช้กันแล้วรับรองได้ว่าคุณจะเป็นผู้ที่สามารถให้ความช่วยเหลือ หรือควบคุมการทำงานเครื่องคอมพิวเตอร์ปลายทางภายในระบบ LAN หรือระบบอินเทอร์เน็ตได้ ทั้งนี้อย่างที่กล่าวไปข้างต้นแล้ว การใช้งานระบบนี้จะต้องได้รับความยินยอมของเครื่องคอมพิวเตอร์ปลายทางด้วยจึงสามารถใช้งานได้ ถ้าเครื่องคอมพิวเตอร์ปลายทางเปลี่ยนรหัสผ่านเมื่อใดการควบคุมก็จะหยุดลงทันทีเช่นกัน เพราะฉะนั้นบางท่านอาจจะคิดว่าโปรแกรมนี้เป็นดาบสองคมเช่นกัน ถึงอย่างไรก็ตาม อาจจะให้ท่านผู้ใช้โปรแกรมนี้ ควรคำนึงถึงจรรยาบรรณของผู้ใช้อินเทอร์เน็ต ในการที่จะไม่ไปละเมิดสิทธิส่วนบุคคล กล่าวรวมไปถึงข้อมูลของเครื่องบุคคลอื่นโดยที่ไม่ได้รับอนุญาตนะครับ