

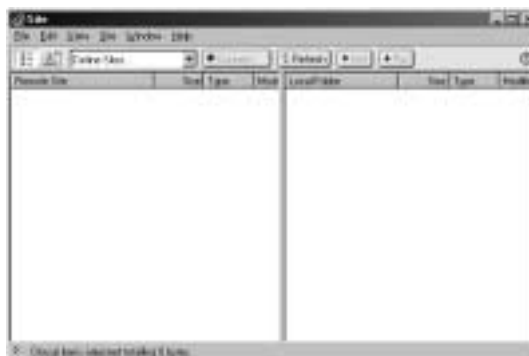
## สร้างเว็บเพจด้วย Macromedia Dreamweaver 3.0

โปรแกรม Macromedia Dreamweaver เป็นโปรแกรมสร้างเอกสารเว็บที่ทำงานในลักษณะ HTML Generator คือ โปรแกรมจะสร้างรหัสคำสั่ง HTML ให้อัตโนมัติ โดยผู้ใช้ไม่ต้องศึกษาภาษา HTML หรือป้อนรหัสคำสั่ง HTML มีลักษณะการทำงานคล้ายๆ กับการพิมพ์เอกสารด้วย Word Processor อาศัยปุ่มเครื่องมือ (Toolbars) หรือแถบคำสั่ง (Menu Bar) ควบคุมการทำงาน ช่วยให้ง่ายต่อการใช้งาน สะดวก และรวดเร็ว



จุดเด่นของโปรแกรม ได้แก่

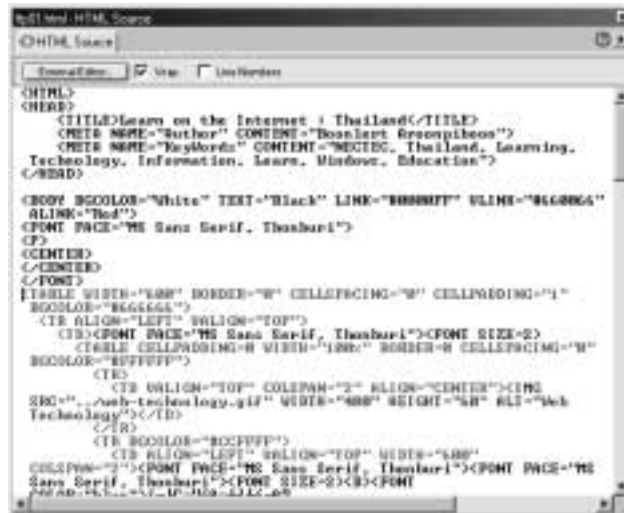
- ผู้ใช้ไม่จำเป็นต้องศึกษาภาษา HTML มาก่อน ก็สามารถสร้างเอกสารเว็บได้ เพราะตัวโปรแกรมมีฟังก์ชันการทำงานแบบ HTML Generator
- สร้างภาพเคลื่อนไหว (Animation) โดยใช้รูปแบบของ Macromedia Director ด้วยคุณสมบัติ Animate Netscape และ CSS-P Layers ทำให้ได้ภาพเคลื่อนไหวบนเบราว์เซอร์ 4.0 โดยไม่ต้องอาศัย Plugin ใดๆ
- ความสามารถในการสร้าง โดยการอิมพอร์ตจาก Text File
- สนับสนุน CSS (Cascading Style Sheet)
- ความสามารถในการตรวจสอบเบราว์เซอร์
- ความสามารถในการปรับปรุง ดูแลรักษาไซต์ เช่น การตรวจสอบลิงก์, สร้างรายงานแสดงผล การทดสอบการทำงาน มีฟังก์ชันในการโอนถ่ายข้อมูล (FTP) ขึ้นเครื่องแม่ข่าย (Server)



- ความสามารถในการทำ Image Roller หรือรูปภาพที่สามารถเปลี่ยนแปลงเมื่อนำเมาส์มาผ่าน (Mouse Over/Mouse Out)



- ปุ่มควบคุมการทำงาน ได้จัดแบ่งเป็นหมวดหมู่ ช่วยให้การสั่งงานกระทำได้สะดวก และรวดเร็ว
- สามารถใช้งานภาษาไทยได้ดี
- กรณีที่ต้องการควบคุมคำสั่ง HTML มีฟังก์ชันให้ป้อน หรือแก้ไขรหัสคำสั่ง HTML ด้วย HTML Inspector รวมทั้งสามารถกำหนดโปรแกรมแก้ไขเอกสารเว็บอื่นๆ ได้ เช่น HomeSite (for Windows) และ BBEdit (for MAC) ไปด้วยกัน



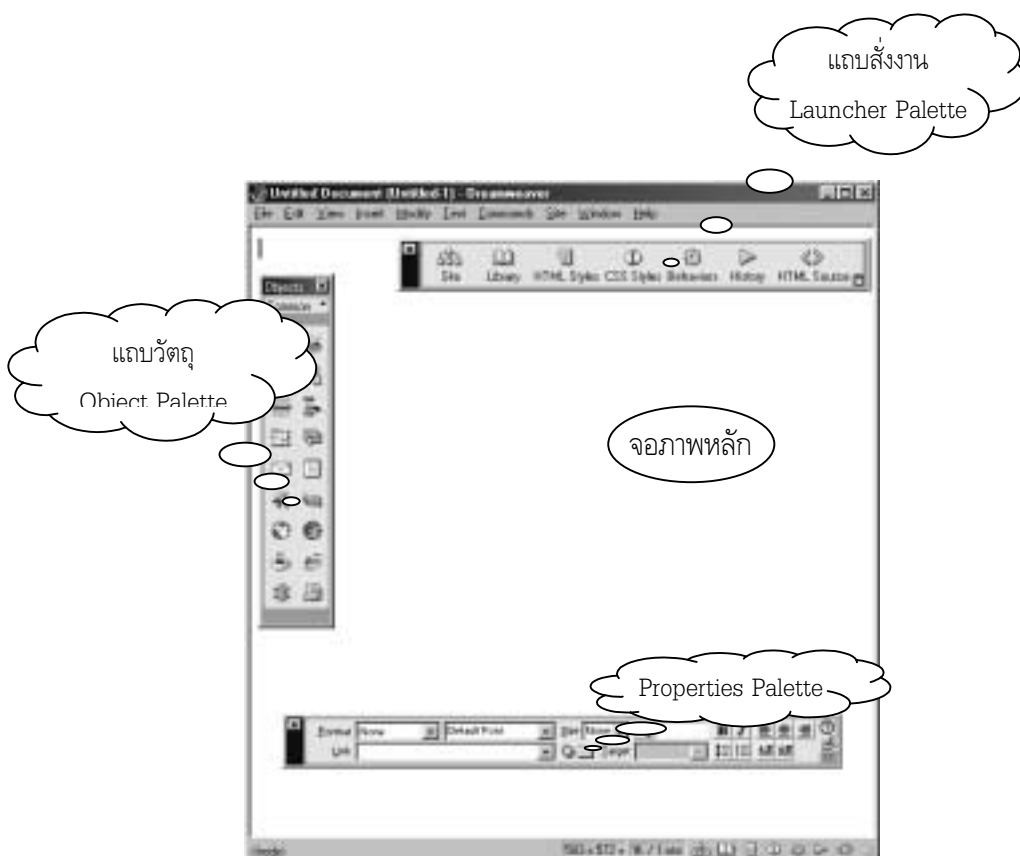
- ความสามารถในการสร้างเฟรมอัตโนมัติ



### ลักษณะจอภาพการทำงาน

โปรแกรม Macromedia Dreamweaver มีจอภาพการทำงานแตกต่างไปจากจอภาพโปรแกรมปกติที่หลายๆ ท่านคุ้นเคยกัน เพราะโปรแกรมนี้เดิมที่ทำงานบนคอมพิวเตอร์ระบบแมคอินทอช (Macintosh) ดังนั้นจอภาพการทำงานของโปรแกรมจึงอิงกับระบบแมคอินทอช คือ ลักษณะจอภาพแบบลอยตัว (Floating) ประกอบด้วยส่วนการทำงานหลักๆ 4 ส่วนได้แก่

1. **จอภาพหลัก** เป็นพื้นที่หลักของโปรแกรมที่ใช้ในการป้อนข้อมูล และคำสั่งต่างๆ ที่ต้องการให้แสดงผลในลักษณะเอกสารเว็บ
2. **แถบวัตถุ (Object Palette)** เป็นกลุ่มเครื่องมือต่างๆ ที่ใช้ในการควบคุมวัตถุบนชิ้นงานเอกสารเว็บ เช่น เส้นกราฟิก (Horizontal Rule), ตาราง, รูปภาพ, เลเยอร์ (Layer)
3. **แถบควบคุมค่าการทำงาน (Properties Palette)** เป็นรายการที่ปรับเปลี่ยนได้ตามลักษณะการเลือกข้อมูล เช่น หากมีการเลือกที่จะพิมพ์หรือแก้ไขเนื้อหา รายการก็จะเป็นส่วนทำงานที่เกี่ยวข้องกับอักษร, การจัดพารากราฟ ถ้าเลือกที่รูปภาพ รายการในแถบนี้ก็เป็นคำสั่งต่างๆ ที่เกี่ยวกับการควบคุมเรื่องรูปภาพ เป็นต้น
4. **แถบสั่งงาน (Launcher Palette)** เป็นแถบคำสั่งลัดในการเรียกฟังก์ชันทำงานเสริมอื่นๆ เช่น Site FTP, HTML Inspector, Timeline เป็นต้น



รูปแสดงจอภาพการทำงานของ Macromedia Dreamweaver

นอกจากส่วนประกอบหลักทั้ง 4 ส่วนยังมีส่วนประกอบอื่นๆ อีกที่ทำงานในลักษณะแบบลอยตัว เช่น หน้าต่าง Behaviors, Styles, Timelines เป็นต้น



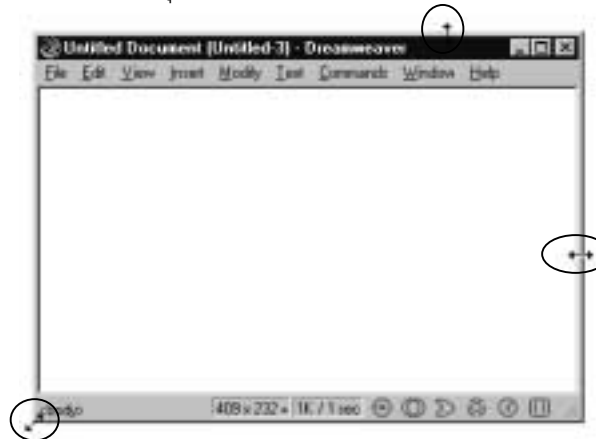
### การควบคุมหน้าต่างการทำงาน

การทำงานโปรแกรมในระบบวินโดวส์ จะอาศัยหน้าต่างการทำงาน ดังนั้นการศึกษารายละเอียดในการควบคุมหน้าต่างทำงาน ทั้งหน้าต่างโปรแกรม และหน้าต่างเอกสาร จึงเป็นจุดสำคัญด้วย โดยมีการควบคุมคล้ายๆ กับการควบคุมหน้าต่างทั่วไปของระบบวินโดวส์ ดังนี้

- **การย่อ/ขยายขนาดหน้าต่าง (Resize Window)**

หน้าต่างโปรแกรม หรือหน้าต่างเอกสารทุกหน้าต่างที่ทำงานในระบบวินโดวส์ สามารถกำหนดขนาดได้อิสระ ซึ่งมีวิธีการปฏิบัติดังนี้

1. นำเมาส์ไปชี้ที่มุม หรือด้านของหน้าต่าง สังเกตได้ว่าเมาส์จะมีรูปร่างเป็นลูกศร 2 ทิศ





2. กดปุ่มเมาส์ค้างไว้ แล้วลากเมาส์ เพื่อกำหนดขนาดที่ต้องการ


- **การปิดหน้าต่าง (Close Window)**

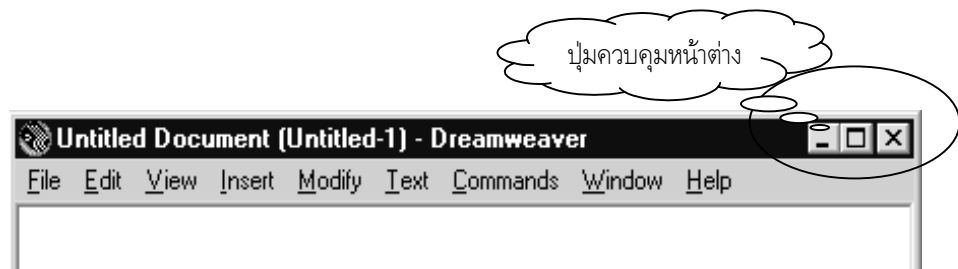
การปิดหน้าต่างใดๆ ให้คลิกเมาส์ที่ปุ่ม Close  ซึ่งปรากฏที่มุมบนด้านซ้ายของแต่ละหน้าต่าง

- **การขยาย/คืนสภาพหน้าต่าง (Maximize/Restore Window)**

หน้าต่างการทำงานสามารถขยายขนาดให้เท่ากับจอภาพได้ โดยการคลิกที่ปุ่ม (Maximize)  และเมื่อมีการขยายหน้าต่างให้เท่ากับขนาดของจอภาพ ปุ่มนี้จะเปลี่ยนสภาพเป็นปุ่มคืนสภาพ (Restore) 

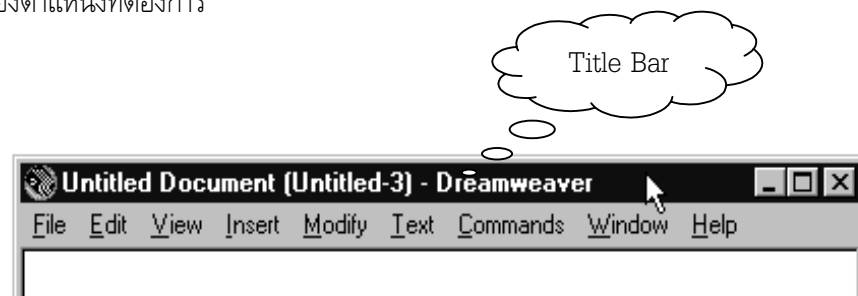
- **การย่อหน้าต่าง (Minimize Window)**

หน้าต่างโปรแกรมทุกโปรแกรม สามารถลดขนาดให้เป็นปุ่มบนแถบงาน (Task bar) ได้โดยการใช้นิ้วย่อหน้าต่าง (Minimize) 



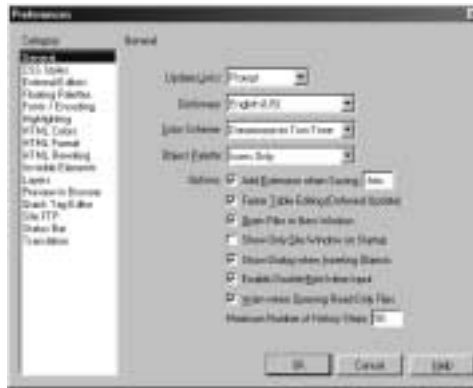
- **การย้ายหน้าต่าง (Move Window)**

หน้าต่างการทำงานทุกหน้าต่าง เมื่ออยู่ในสภาพที่ไม่เต็มจอ สามารถย้ายตำแหน่งได้โดยการนำเมาส์ไปชี้ที่แถบไตเติ้ล (Title Bar) จากนั้นกดปุ่มเมาส์ค้างไว้ แล้วลากเมาส์ เพื่อเลื่อนจอภาพไปยังตำแหน่งที่ต้องการ



### การกำหนดค่าพื้นฐานที่จำเป็น

เพื่อให้การใช้งานโปรแกรมตรงกับความต้องการ และถูกต้องที่สุด ควรกำหนดค่าพื้นฐานที่จำเป็นก่อน เช่น ค่ากำหนดเกี่ยวกับภาษาไทย, การเข้ารหัสภาษาไทย, การใช้งานฟอนต์ภาษาไทย และอื่นๆ ที่จำเป็นหลายค่า โดยกำหนดได้จากเมนูคำสั่ง **Edit, Preference...**



กรอบทำงาน Edit, Preference...

### ค่ากำหนดเพื่อใช้สร้างเอกสารเว็บภาษาไทย

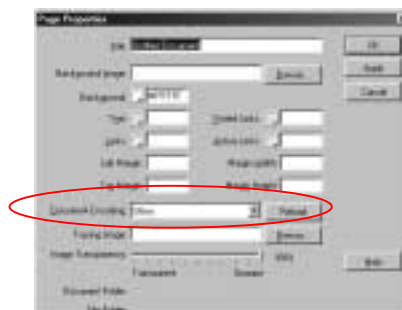
ภาษาไทยกับเว็บเพจ เป็นสิ่งที่ละเอียดอ่อนมาก และก่อปัญหาให้กับการใช้งานค่อนข้างสูง ดังนั้นก่อนลงมือสร้างเว็บเพจภาษาไทย ควรกำหนดการใช้งานภาษาไทยก่อน เพื่อให้ได้ผลลัพธ์ที่ต้องการ โปรแกรม Macromedia Dreamweaver มีคำสั่งเกี่ยวกับการใช้งานภาษาไทย ดังนี้

1. การควบคุมฟอนต์ และการเข้ารหัสภาษาไทย (Thai Encoding)
2. การใช้งานฟอนต์ภาษาไทย (Thai Font)

#### การควบคุมฟอนต์ และการเข้ารหัสภาษาไทย (Thai Encoding)

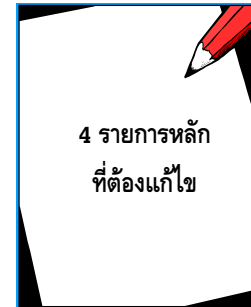
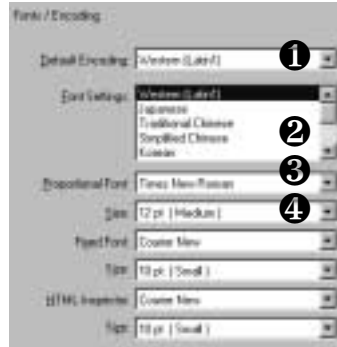
คำสั่งนี้เป็นคำสั่งที่ผู้ใช้ควรจะเริ่มต้นปฏิบัติก่อนเสมอ โดยเลือกเมนูคำสั่ง **Modify, Page**

**Properties...** ปรากฏกรอบทำงาน ดังนี้



โดยเลือกรายการ **Document Encoding** เป็น **Other** เสร็จแล้วกดปุ่ม OK

จากนั้นเลือกเมนูคำสั่ง **Edit, Preference...** ให้คลิกเลือกกลุ่มคำสั่ง (Category) ชื่อ **“Fonts / Encoding”** ซึ่งจะปรากฏคำสั่งย่อย ดังนี้



กรอบทำงาน **Edit, Preference...** ในรายการ **Fonts/Encoding**

การกำหนดค่าเพื่อให้แสดงผลภาษาไทย และเข้ารหัสภาษาไทยที่ถูกต้อง ให้กำหนดดังนี้

1. กำหนดค่าจากรายการ **Default Encoding** เป็น **Other**
2. กำหนดค่าจากรายการ **Font Settings** เป็น Other
3. กำหนดค่าจากรายการ **Proportional Font** เป็น **MS Sans Serif** เพื่อให้การป้อนข้อมูลผ่านจอภาพหลัก แสดงผลภาษาไทยที่ถูกต้อง
4. กำหนดขนาดตัวอักษรของ Proportional Font ประมาณ 12 - 14 pt.
5. ค่าจากรายการ **Fixed Font** ไม่ต้องเปลี่ยนแปลง
6. กำหนดค่าจากรายการ **HTML Inspector** เป็นฟอนต์ที่สามารถแสดงผลภาษาไทย เช่น AngsanaUPC, JasmineUPC เป็นต้น พร้อมทั้งกำหนดขนาดตัวอักษรที่เหมาะสม เช่น 16 pt เป็นต้น

### การใช้งานฟอนต์ภาษาไทย (Thai Font)

ฟอนต์ภาษาไทยมาตรฐาน ในที่นี้หมายถึง การกำหนดฟอนต์ให้กับข้อความ เพื่อให้ข้อความภาษานั้นๆ แสดงผลได้ถูกต้องบนเบราว์เซอร์ทั้งระบบ MS-Windows และระบบ Macintosh ซึ่งเป็นระบบที่คนไทยนิยมใช้กันอย่างแพร่หลาย โดยผู้ใช้ไม่ต้องเสียเวลากับการปรับแต่งฟอนต์ที่เบราว์เซอร์อีก

ฟอนต์ภาษาไทยมาตรฐานที่นิยมใช้ในเว็บเพจ ได้แก่ ฟอนต์ MS Sans Serif ซึ่งเป็นฟอนต์ภาษาไทยบนระบบ MS-Windows และฟอนต์ Thonburi ซึ่งเป็นฟอนต์ภาษาไทยที่นิยมใช้ในระบบ Macintosh

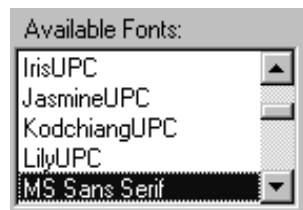
การกำหนดฟอนต์เพื่อใช้งาน กระทำดังนี้



- เลือกคำสั่ง **Text, Font, Edit Font List...**
- ปราบฏกรอบทำงาน ดังนี้




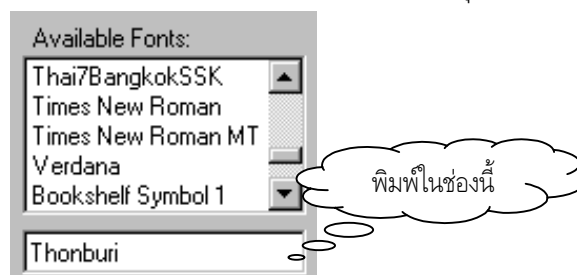
กรอบทำงาน *Edit Font List...*

- เลือกฟอนต์ “MS Sans Serif” จากรายการ Available Fonts :



จากนั้นคลิกเมาส์ที่ปุ่ม Add  เพื่อส่งรายการฟอนต์ที่เลือกไปยังกรอบ Chosen Fonts หากเลือกผิดหรือต้องการยกเลิกการเลือก ให้คลิกฟอนต์ที่ต้องการลบในรายการ Chosen Fonts แล้วคลิกที่ปุ่ม Remove 

- สำหรับฟอนต์ Thonburi จะไม่มีรายการเลือก ให้พิมพ์ชื่อฟอนต์ที่ช่องว่างใต้แถบรายการ Available Fonts : จากนั้นจึงคลิกปุ่ม Add 

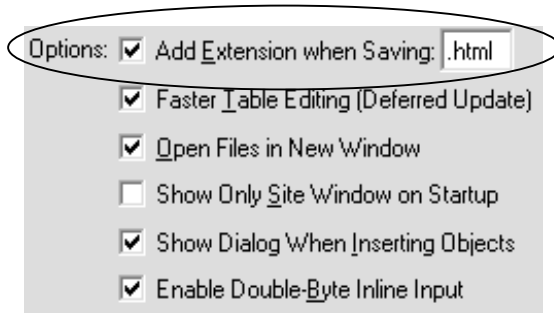


- เมื่อได้รายการฟอนต์ครบตามที่ต้องการ ให้คลิกปุ่ม OK ยืนยันการบันทึกฟอนต์เพื่อนำไปใช้งานต่อไป



### คำกำหนดเกี่ยวกับนามสกุลไฟล์เอกสาร HTML

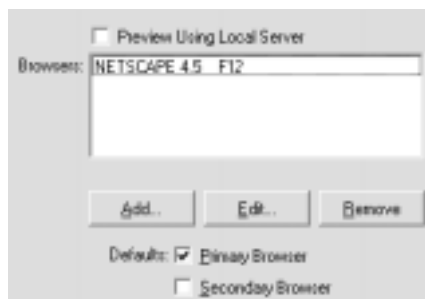
ไฟล์เอกสาร HTML มีนามสกุลของไฟล์ได้ 2 ลักษณะคือ .htm และ .html และโปรแกรมนี้ได้กำหนดไว้ให้บันทึกไฟล์ด้วยนามสกุล .htm ดังนั้นหากท่านต้องการบันทึกไว้ด้วยนามสกุล .html ควรเปลี่ยนแปลงค่าติดตั้งเกี่ยวกับนามสกุลของไฟล์ ด้วยคำสั่ง **Edit, Preference...** ในกลุ่มรายการ General จะมีรายการ Add Extension when Saving ให้ระบุเป็น .html เพื่อให้ทุกครั้งที่ทำการบันทึกไฟล์ จะได้นามสกุล .html อัตโนมัติ



รายการเลือก Options: จาก Edit, Preference... กลุ่มรายการ General

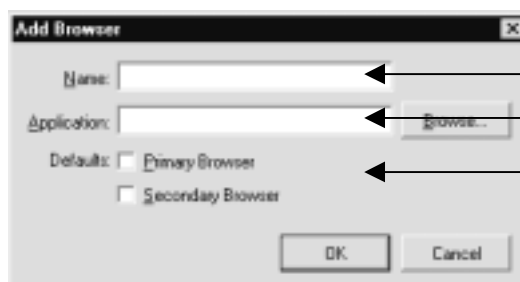
### คำกำหนดเกี่ยวกับโปรแกรมเบราว์เซอร์

เมื่อทำการสร้างเอกสาร HTML แล้ว การตรวจสอบผล หรือแสดงผลเอกสารเว็บนั้นๆ จะต้องอาศัยโปรแกรมเบราว์เซอร์ ซึ่งผู้ใช้สามารถกำหนดได้ว่าจะใช้เบราว์เซอร์อะไรในการตรวจสอบ หรือแสดงผล โดยกำหนดรายชื่อโปรแกรมด้วยคำสั่ง **Edit, Preference...** ในกลุ่มรายการ Preview in Browser



รายการเลือก Browser: จาก Edit, Preference... กลุ่มรายการ Preview in Browser

โดยสามารถเพิ่มรายการจากการคลิกปุ่ม Add... และกำหนดค่าที่ต้องการจากบัตร์รายการ ดังนี้



- ← ป้อนชื่อเบราว์เซอร์
- ← กำหนดโปรแกรม
- ← เลือกให้เป็นเบราว์เซอร์หลักหรือเบราว์เซอร์รอง

รายการเลือกเพื่อเพิ่มเบราว์เซอร์ (Add Browser)