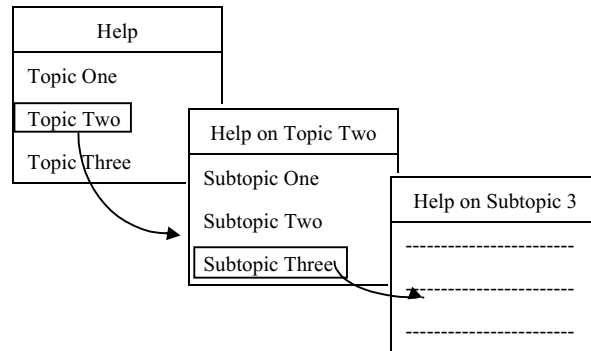


Introduction to WebPages & HTML

- **World Wide Web** as a global, interactive, cross-platform, distributed, graphical hypertext information system that runs over **the Internet**.¹
 - The Web is a Graphical Hypertext Information System.

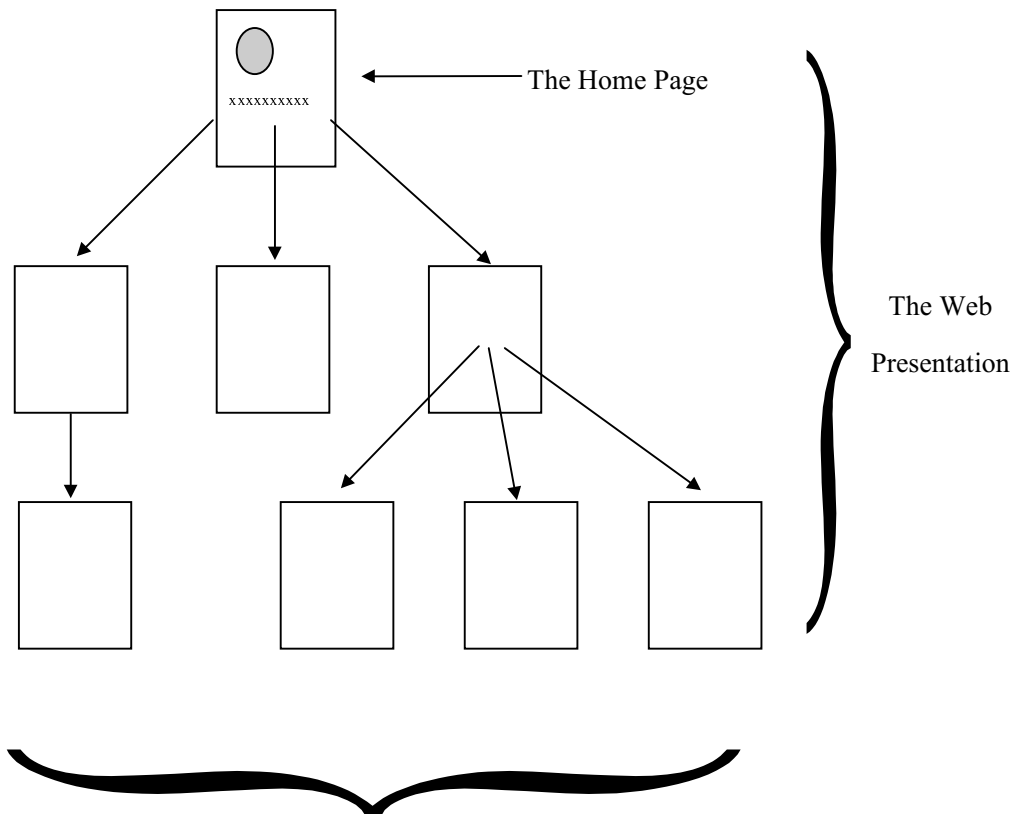


- The Web is Cross-Platform.
The Web doesn't care about user-interface wars between companies, such as UNIX, Windows 3.11, Windows 95, Windows NT, System 6/7 of Macintosh.
- The Web is Distributed.
The information is distributed globally across thousands of different sites.
- The Web is interactive.
The Web is interactive by nature.
- **HTML** is a tagging language.
HTML หรือ HyperText Markup Language เป็นภาษาคอมพิวเตอร์รูปแบบหนึ่งที่มีโครงสร้างการเขียนโดยอาศัยตัวกำกับ (Tag) ควบคุมการแสดงผลของข้อความ, รูปภาพ หรือวัตถุอื่น ๆ ผ่านโปรแกรมแสดงผลที่เรียกว่า Browser
- **Home Page** is the Web page that loads when you start your browser.

¹ Laura Lemay, *Teach Yourself Web Publishing with HTML in a week..*, P.5.

Anatomy of a Web Presentation

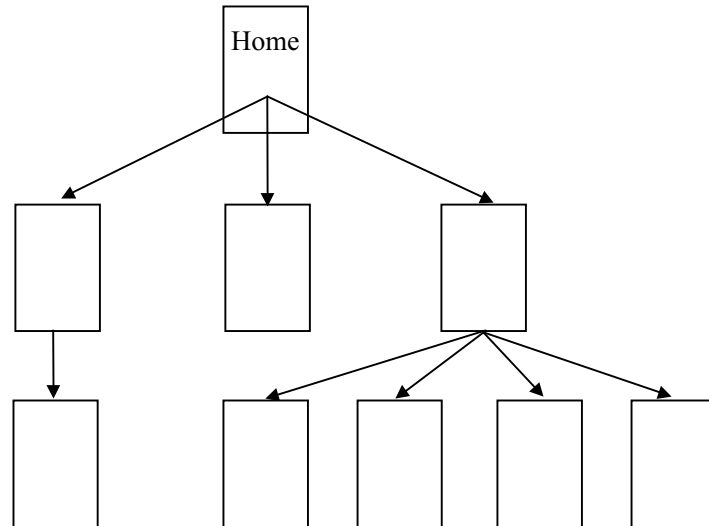
- Web Presentation คือชุดของข้อมูลที่ต้องนำเสนอบนระบบ Internet ประกอบด้วย Web Page ตั้งแต่ 1 ขึ้นขึ้นไป
- Web Pages หรือ Web Documents คือเอกสารที่นำเสนอผลงานบนระบบ Internet โดยจะถูกเรียกและจัดรูปแบบการนำเสนอด้วยโปรแกรมแสดงผล (Browser)
- Home Page คือ หน้าแรกของเอกสาร Web



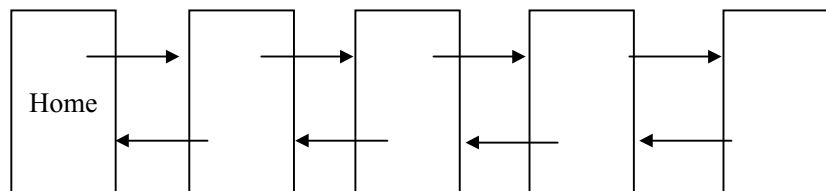
Web Pages within the Web Presentation

หลักการออกแบบ Web Pages

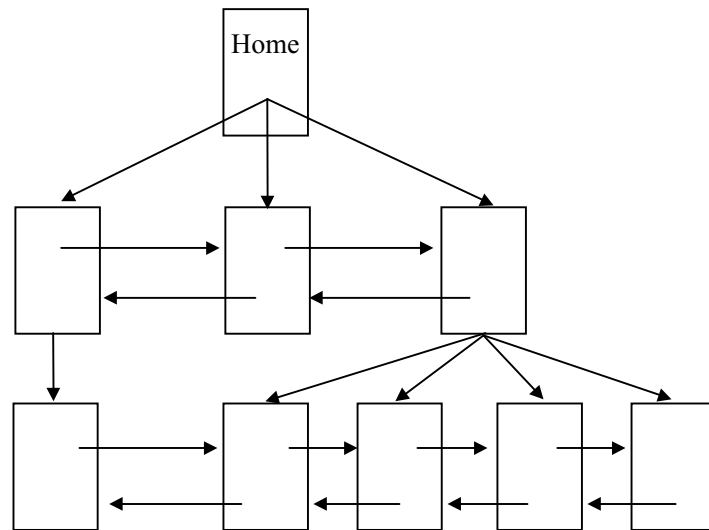
- Hierarchies



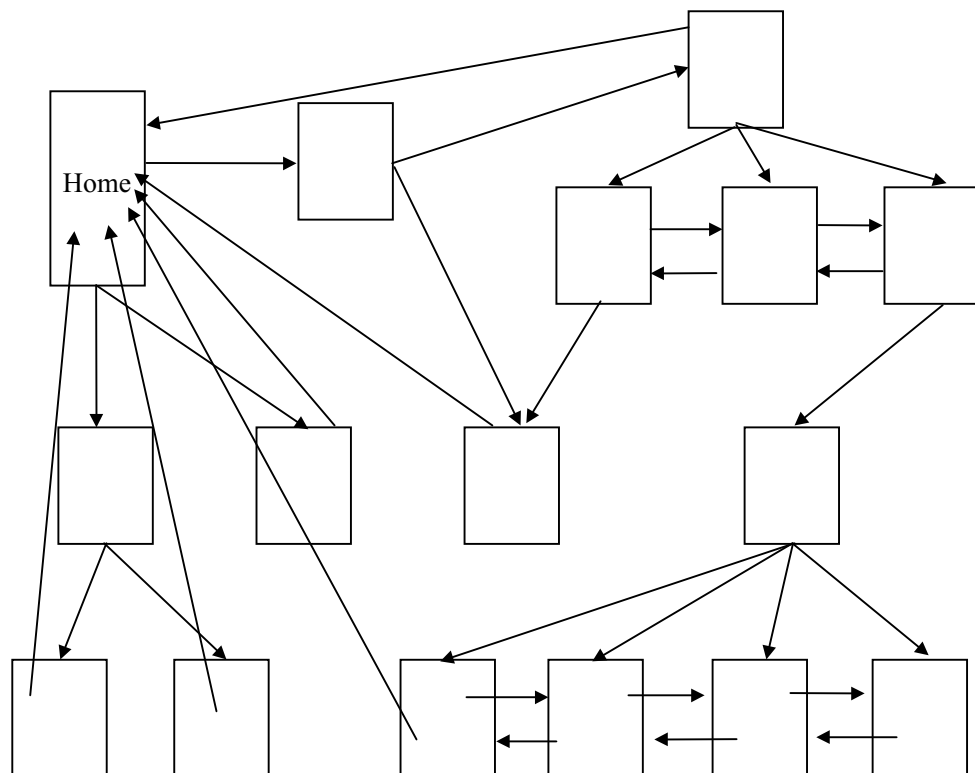
- Linear



- Combination of Linear & Hierarchical

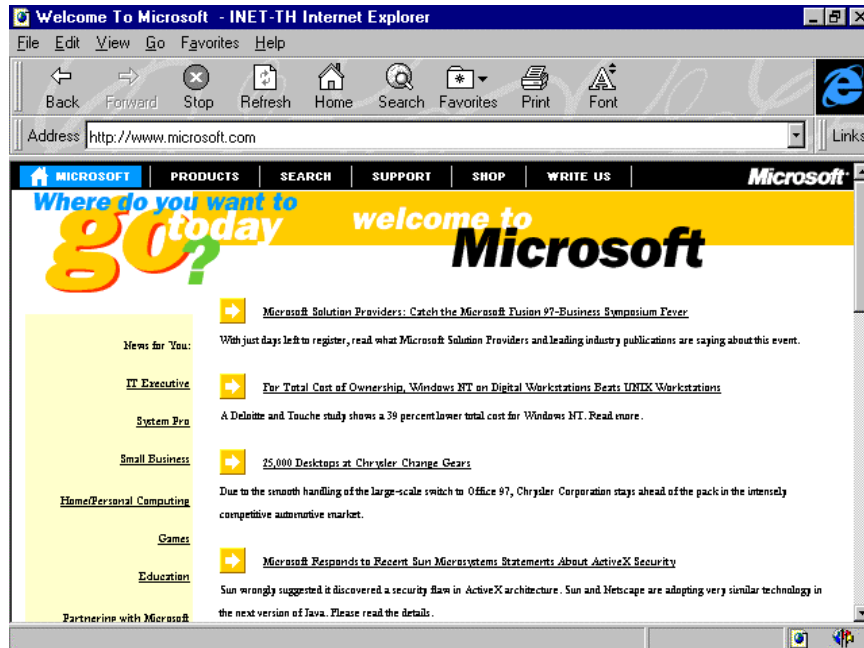


หรือ

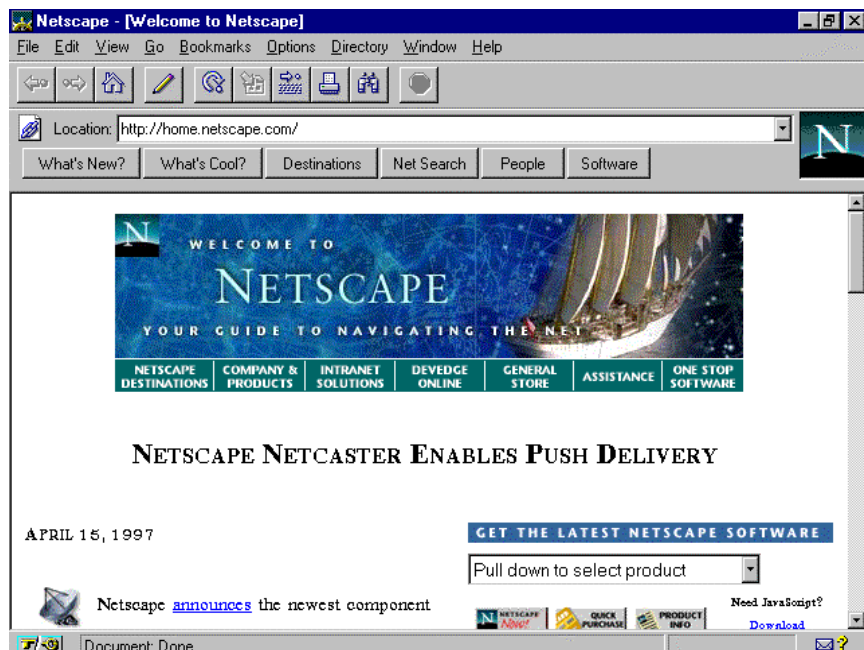


Web Browser

Web Page ที่สร้างขึ้นมาเรียบร้อยแล้ว จะต้องอาศัยโปรแกรม Browser ในการแสดงผลบนจอภาพ ซึ่งในปัจจุบัน Browser มีหลายค่ายได้แก่ Netscape Navigator ของบริษัท Netscape หรือ Microsoft Explorer ของบริษัท ไมโครซอฟต์ เป็นต้น



จอภาพแสดงผลของ Microsoft Explorer



จอภาพแสดงผลของ Netscape Navigator Gold

สำหรับการฝึกอบรมครั้งนี้ จะใช้โปรแกรม Netscape Navigator Gold เป็นโปรแกรม Browser และ Editor ในการสร้างและแสดงผล Web Page

การเรียกโปรแกรม Netscape Navigator Gold

- ระบบ MS-Windows 3.1

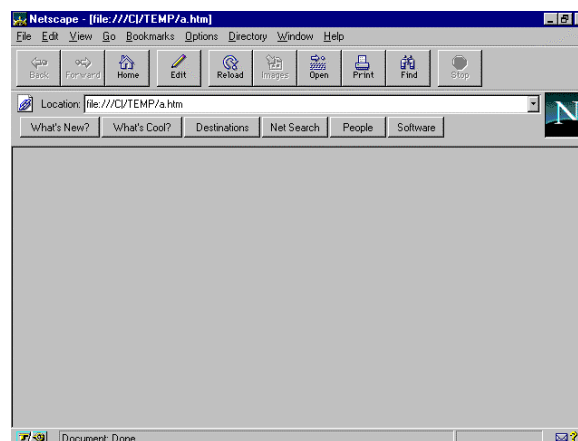
1. เข้าสู่ระบบการทำงานของ MS-Windows 3.1
2. เปิดกลุ่มโปรแกรม Netscape Navigator Gold 3.01



3. Double Click ที่ไอคอนโปรแกรม Netscape Navigator Gold
4. รอสักครู่จะเข้าสู่จอภาพการทำงานของโปรแกรม

- ระบบ Windows 95

1. เข้าสู่ระบบการทำงานของ Windows 95
2. Click เม้าส์ที่ปุ่ม Start
3. เลื่อนเม้าส์ไปที่รายการ **Program** หากกลุ่มโปรแกรม Netscape Navigator Gold 3.0
4. Click ที่ชื่อโปรแกรม Netscape Navigator Gold
5. รอสักครู่จะเข้าสู่จอภาพการทำงานของโปรแกรม



จอภาพการทำงานของ Netscape Navigator Gold

การทำงานใน Netscape Navigator Gold

การทำงานของโปรแกรม Netscape มีฟังก์ชันโปรแกรมย่อยหลายตัว แต่ที่จำเป็นในการรอบรมครั้งนี้มี 2 ฟังก์ชันโปรแกรมหลัก คือ

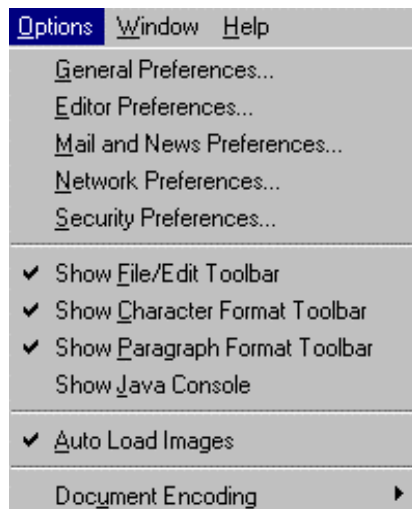
- Netscape Browser ฟังก์ชันการทำงานหลักของโปรแกรม ใช้แสดงผล Web Page
- Netscape Editor ฟังก์ชันในการสร้าง Web Page มีเครื่องมือจำเป็นในการลงรหัสแบบ WYSIWYG ในรูปแบบปุ่ม-เครื่องมือ Tool Button ให้ใช้งาน ทำให้การสร้าง Web Page เป็นไปอย่างสะดวก รวดเร็ว และง่ายกว่าการลงรหัสแบบปกติ

สำหรับคำสั่งการทำงานของโปรแกรม มีบางคำสั่งที่มีลักษณะใกล้เคียงกันทั้ง 2 ฟังก์ชันโปรแกรม เช่น

- คำสั่งปิดหน้าต่างเอกสาร **File, Close**
- คำสั่งปิดโปรแกรม **File, Exit**
- คำสั่งสลับจอภาพการทำงาน **Windows, ...**

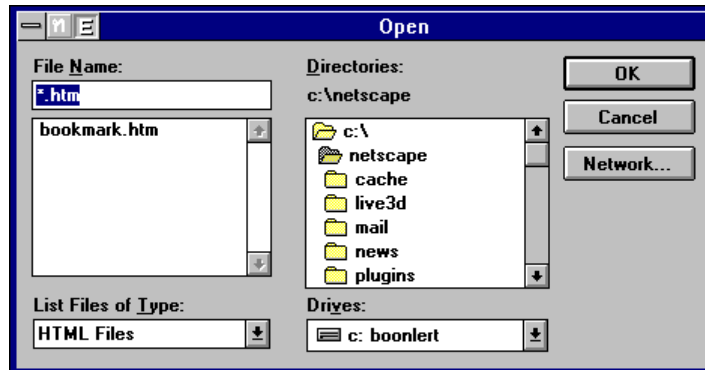


- คำสั่งควบคุมระบบการทำงาน **Options, ...**



การเรียกดูไฟล์ HTML กรณีใช้ Netscape บน MS-Windows 3.1

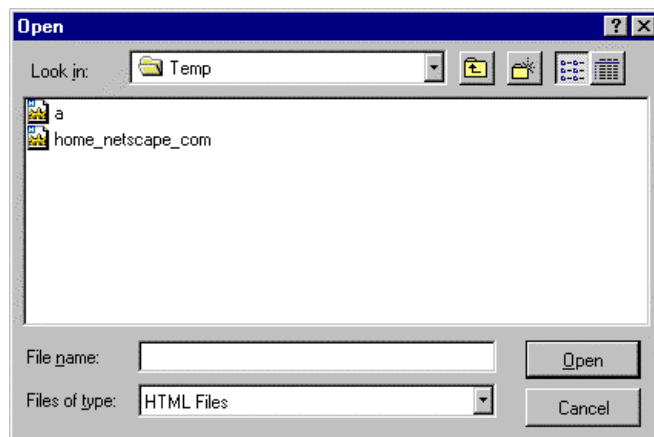
- เลือกคำสั่ง **File, Open File in Browser**
- ปรากฏกรอบโต้ตอบการเรียกไฟล์ ดังนี้



- เปลี่ยนไดรฟ์และไดเรกทอรีของไฟล์เอกสารจากรายการ Drive : และ Directories :
- Click เม้าส์ ณ รายการชื่อไฟล์เอกสารที่ต้องการเปิด
- Click เม้าส์ที่ปุ่ม OK เพื่อยืนยันการเปิดไฟล์เอกสารบน Browser
- ปรากฏเอกสารที่เรียกบน Browser

การเรียกดูไฟล์ HTML กรณีใช้ Netscape บน Windows 95

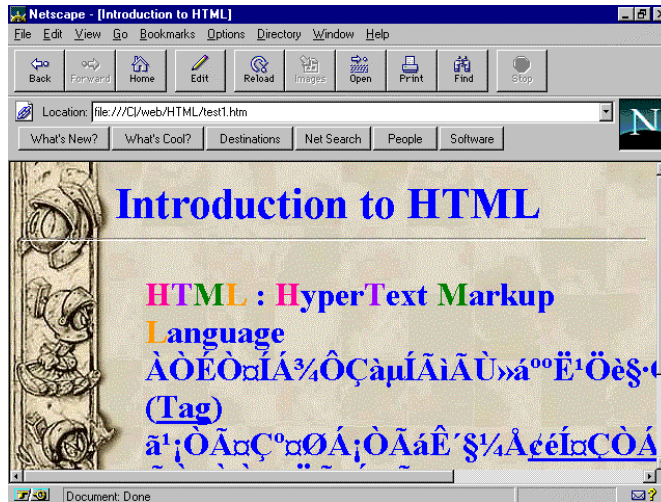
- เลือกคำสั่ง **File, Open File in Browser**
- ปรากฏกรอบโต้ตอบการเรียกไฟล์ ดังนี้



- เปลี่ยน Folder ของไฟล์เอกสารจากรายการ Look in :
- Click เม้าส์ ณ รายการชื่อไฟล์เอกสารที่ต้องการเปิด
- Click เม้าส์ที่ปุ่ม Open เพื่อยืนยันการเปิดไฟล์เอกสารบน Browser
- ปรากฏเอกสารที่เรียกบน Browser

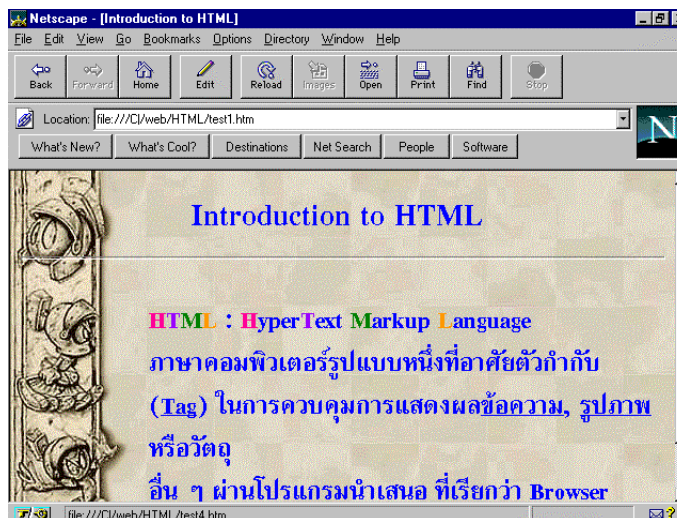
เว็บภาษาไทยกับการเรียกดูผ่าน Browser

บางครั้งเมื่อมีการเรียกดูข้อมูลของเว็บที่จัดทำด้วยภาษาไทยผ่านโปรแกรม Browser อาจจะปรากฏตัวอักษรประหลาดแทนที่จะเป็นข้อความภาษาไทย ทั้งนี้เพราะโปรแกรม Browser ไม่ได้ติดตั้งค่าแสดงผลเกี่ยวกับฟอนต์ภาษาไทย ดังรูป



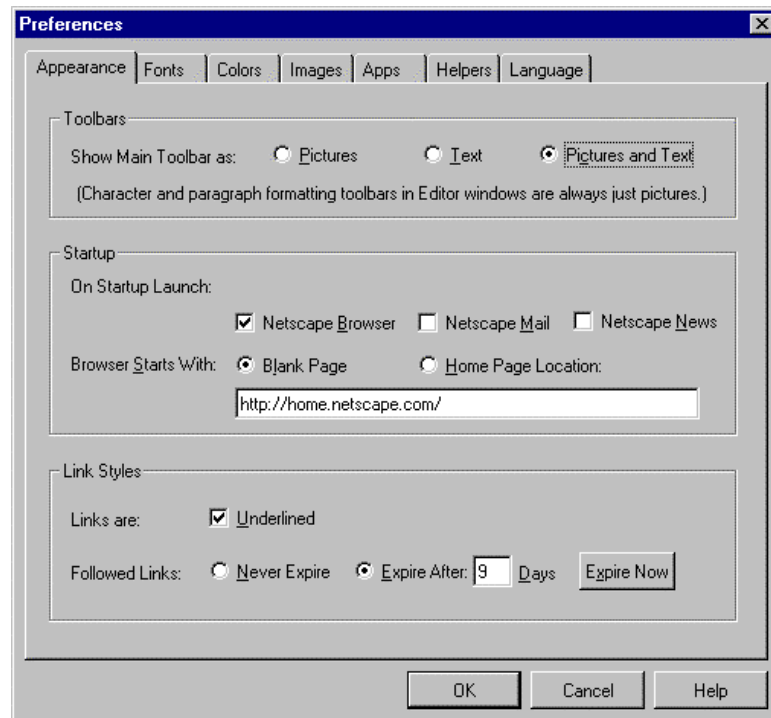
ผลจากการเรียกไฟล์ TEST1.HTM

ซึ่งการแสดงผลภาษาไทยผ่าน Netscape จะต้องปรับแต่งระบบการแสดงผลภาษาไทย ก่อน เพื่อให้แสดงผลที่ถูกต้อง ดังนี้



การปรับแต่งระบบแสดงผลของ Netscape

- เลือกคำสั่ง **Options, General Preferences...**
- ปราบฎกรอบโต้ตอบการปรับแต่งระบบ ดังนี้



- กรอบโต้ตอบ Preferences จะมีบัตรรายการทั้งหมด 6 ใบ ซึ่งในเริ่มต้นนี้ จะใช้เพียง 2 ใบแรก ได้แก่
 1. บัตรรายการ Appearance ปรับแต่งระบบนำเสนอข้อมูล
 2. บัตรรายการ Fonts ปรับแต่งระบบภาษาเพื่อแสดงผล

การปรับแต่งระบบนำเสนอข้อมูลจากบัตรรายการ Appearance

1. รายการ Toolbars ควบคุมรูปแบบการแสดงผลแถบเครื่องมือ โดยสามารถควบคุมได้ 3 ลักษณะ ได้แก่
 - ลักษณะการสื่อด้วยรูป (Picture), การสื่อด้วยข้อความ (Text) หรือการสื่อด้วยรูปและข้อความ (Picture and Text)

2. รายการ Startup

ควบคุมการเรียกใช้ฟังก์ชัน โปรแกรมย่อยของ Netscape ในกรณีต่อระบบสมบูรณ์ (Online) อันได้แก่ ฟังก์ชัน โปรแกรม Browser สำหรับแสดงผล Web Page หรือ ฟังก์ชัน โปรแกรม Mail สำหรับการรับ-ส่งจดหมายอิเล็กทรอนิกส์ หรือฟังก์ชันโปรแกรม News สำหรับการอ่าน-ประกาศข่าวสาร

3. รายการ Link Styles

ควบคุมการแสดงผลส่วน Link ในเอกสารได้แก่ การระบุให้ส่วน Link ระบุเป็นพิเศษกว่าข้อความอื่นด้วยเส้นใต้ และการยกเลิกการกำกับส่วน Link ที่ผ่านการเรียกดูแล้ว

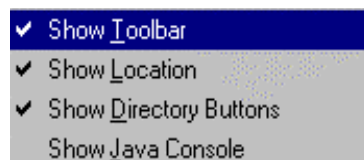
การปรับแต่งระบบภาษาเพื่อแสดงผลจากบัตรรายการ Fonts

การปรับแต่งระบบภาษาเพื่อแสดงผลภาษาไทยใน Netscape มีหลักพิจารณา ดังนี้

1. รายการ For Encoding ให้เลือกเป็น Latin1
2. รายการ User the Proportional Font ให้เลือกฟอนต์ที่แสดงผลภาษาไทยได้ เช่น AngsanaUPC, JasmineUPC เป็นต้น
3. รายการ Fixed Font ไม่จำเป็นต้องเปลี่ยนแปลง

นอกจากนี้ยังมีส่วนควบคุมการแสดงผลแถบเครื่องมือ (Toolbar), แถบระบุแหล่ง

ข้อมูล (Location Bar), แถบปุ่มนำทาง (Directory Buttons) ในเมนู **Options** ดังนี้



โดยในกรณีที่ใช้งานแบบ Off Line สามารถปิด Directory Buttons ได้เพื่อเป็นการเพิ่มพื้นที่แสดงผลของ Browser

การจับภาพจาก Internet มาใช้งาน

รูปภาพที่ปรากฏในหน้าจอบริเวณไม่ว่าจะผ่าน Netscape หรือ IE มี 2 ลักษณะคือ

1. รูปภาพที่เป็นภาพชิ้นๆ ที่เรียกว่า Clipart
2. รูปภาพที่นำมาใช้แสดงผลเป็นพื้นของเว็บ ที่เรียกว่า Background

ดังนั้นหากต้องการจัดเก็บภาพจาก Internet เพื่อนำมาใช้งาน จะต้องพิจารณาว่าต้องการเก็บภาพลักษณะอย่างไร โดยมีวิธีการจัดเก็บที่แตกต่างกัน ดังนี้

1. รูปภาพที่เป็นภาพชิ้นๆ ที่เรียกว่า Clipart
 - เข้าสู่เว็บที่ต้องการ
 - นำเมาส์ไปชี้ ณ รูปภาพที่ต้องการ
 - คลิกปุ่มขวาของเมาส์ แล้วเลือกคำสั่ง Save image as :



- กำหนดไดรฟ์และโฟลเดอร์ที่ต้องการจัดเก็บภาพ จากกรอบโต้ตอบ Save as:



2. รูปภาพที่นำมาใช้แสดงผลเป็นพื้นของเว็บ ที่เรียกว่า Background
 - เข้าสู่เว็บที่ต้องการ
 - นำเมาส์ไปชี้ ณ พื้นที่ว่างๆ ของพื้นเว็บ นอกพื้นที่แสดงรูปภาพ
 - คลิกปุ่มขวาของเมาส์ จะสังเกตเห็นว่าเมนูคำสั่งเปลี่ยนไป มีคำสั่งน้อยกว่า และมีจุดสังเกตที่คำสั่ง Save background as :
 - เลือกคำสั่ง Save background as :



- กำหนดไดรฟ์และโฟลเดอร์ที่ต้องการจัดเก็บภาพ จากกรอบโต้ตอบ Save as:

การสร้าง Web Page ด้วย Netscape Editor

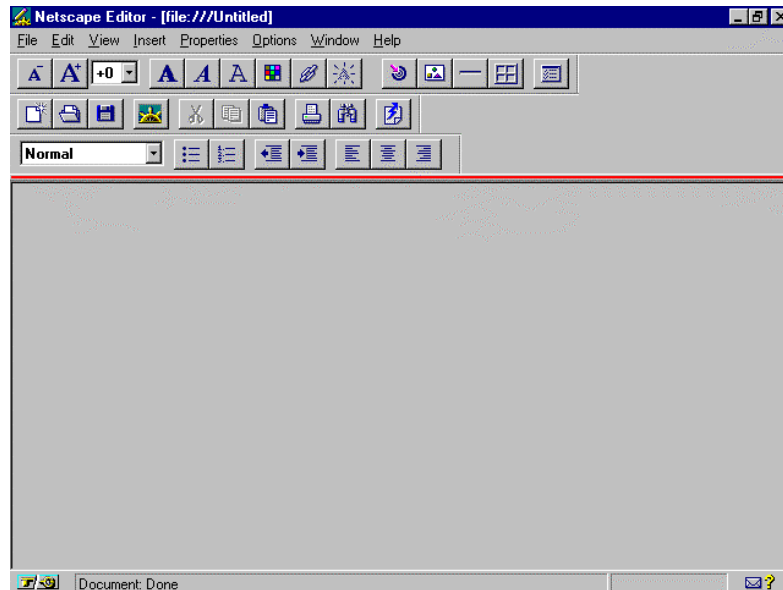
ปัจจุบันการสร้าง Web Page จึงมีการพัฒนาให้ผู้ใช้ใช้งานได้สะดวก โดยเฉพาะ Netscape Navigator ซึ่งนอกจากจะเป็น Browser แล้ว ยังเพิ่มความสามารถในการสร้างและแก้ไข HTML Code ได้ด้วย

หลักการปฏิบัติเพื่อสร้าง Web Page ด้วย Netscape Editor

1. เตรียม Sub-Directory เพื่อเก็บไฟล์ HTML และไฟล์รูปภาพ
ข้อแนะนำ ควรสร้าง Sub-Directory ไว้ในไดรฟ์ C
2. เตรียมเนื้อหาที่ต้องการ
3. เตรียมรูปภาพที่ต้องการนำมาจัดแต่งเอกสาร อาจจะใช้รูปสำเร็จ หรือรูปที่สร้างขึ้นใหม่ก็ได้
4. เรียกโปรแกรม Netscape Navigator เข้าสู่ระบบการสร้างงาน
5. สร้างงานที่ต้องการ
6. ตรวจสอบผล

การเข้าสู่ระบบสร้าง Web Page ด้วย Netscape Editor

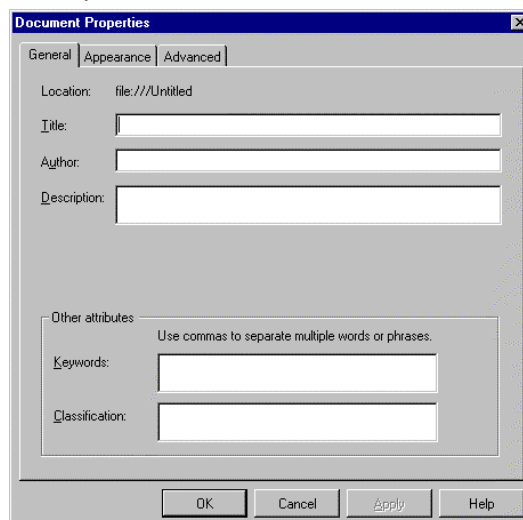
1. เรียก Netscape Editor
2. เลือกคำสั่ง **File, New Document**
3. เลือกรูปแบบการสร้างงานแบบ Blank
4. ปรากฏจอภาพการสร้างงาน ดังนี้



จอภาพการสร้าง Web Page ของ Netscape Editor

การกำหนดคุณสมบัติของ Web Page

- เลือกคำสั่ง **Properties, Document**
- ปรากฏบัตร์รายการ 3 ใบ ดังนี้



- กำหนดรายละเอียดของ Web Page โดย
 1. กำหนด Title ให้กับ Web Page
พิมพ์ข้อความแสดง Title ในรายการ Title จากบัตรรายการ General
 2. กำหนดลักษณะของสีตัวอักษร, สีจุดเชื่อมโยง (Link), สีจุดเชื่อมโยงที่กำลังทำงานอยู่ (Active Linked), สีของจุดเชื่อมโยงที่ผ่านการเรียกใช้งานแล้ว (Followed Linked) และสีของพื้นได้จากรายการ Document Color ในบัตรรายการ Appearance
 3. กำหนดรูปภาพที่ต้องการนำมาใช้เป็นฉากหลัง (พื้น) ได้จากรายการ Background Image ในบัตรรายการ Appearance

เครื่องมือช่วยในการสร้างงาน



เครื่องมือเลือกลักษณะข้อความ ได้แก่
ข้อความเนื้อหาปกติ (Normal)
ข้อความแบบหัวเรื่อง (Heading 1 - 6)



เครื่องมือควบคุมขนาดตัวอักษร



เครื่องมือกำหนดลักษณะตัวอักษร ได้แก่
ตัวหนา, ตัวเอียง และตัวอักษรแบบขนาดคงที่ (Fixed)



เครื่องมือกำหนดสีตัวอักษร



เครื่องมือกำหนดหัวข้อแบบสัญลักษณ์ (Bullet) และเลขข้อ (Numbering)



เครื่องมือควบคุมการย่อหน้า /
ย่อพารากราฟ



เครื่องมือควบคุมการจัดตำแหน่งข้อความ ได้แก่ การจัดชิดซ้าย, จัดกึ่งกลาง และจัดชิดขวา

หลักการพิมพ์งานใน Netscape Editor

การพิมพ์งานใน Netscape Editor มีหลักปฏิบัติ ดังนี้


1. การขึ้นพารากราฟใหม่ และขึ้นหัวข้อใหม่ ให้กดปุ่ม <ENTER>
2. การขึ้นบรรทัดใหม่ แต่ให้อยู่ในช่วงพารากราฟเดิม ให้กดปุ่ม <Shift><ENTER>
3. การใส่ช่องว่าง หากใช้ปุ่ม <Space Bar> จะใส่ได้เพียง 1 ตำแหน่ง กรณีที่ต้องการช่องว่างมากกว่า 1 ตำแหน่ง ให้กดปุ่ม <Shift><Space Bar>

หลักการแก้ไขงาน


ใช้หลักปฏิบัติเช่นเดียวกันในโปรแกรม Word Processor คือ การระบายคำ
คลุม

ข้อความที่ต้องการ แล้วเปลี่ยนแปลง / แก้ไข หรือลบ โดยการแก้ไข ปรับแต่ง
ลักษณะงานต่าง ๆ สามารถใช้คำสั่ง **Properties, Text**

การตรวจสอบงาน


- Click เม้าส์ที่ปุ่ม 
- โปรแกรมจะนำผลไปแสดงผ่าน Netscape Browser

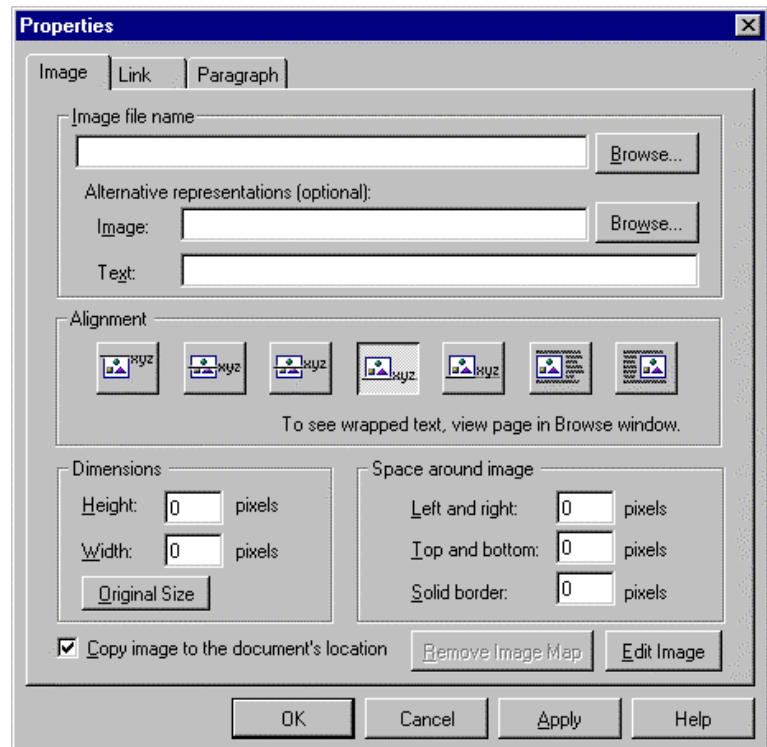
การสลับจากโหมดแสดงผลสู่โหมดแก้ไขเอกสาร

- Click เม้าส์ที่ปุ่ม 

หรือเลือกคำสั่ง Window, 1 หรือ 2 หรือ 3 หรือ ...

การนำเข้รูปภาพ

- เลือกคำสั่ง **Insert, Image** หรือใช้ปุ่มเครื่องมือ 
- ปราบกฏกรอบโต้ตอบการนำเข้รูปภาพ ดังนี้



- Click เม้าส์ที่ปุ่ม Browse เพื่อเลือก ไฟล์ภาพที่ต้องการ
- กำหนดคุณสมบัติต่าง ๆ ของรูปภาพ แล้ว Click เม้าส์ที่ปุ่ม OK


คุณสมบัติของรูปภาพ

1. Alternative Representation
รายการกำหนดค่าเมื่อรูปที่ระบุไม่สามารถแสดงได้ ให้ใช้รูปใดแทน, หรือข้อความใดแทน
2. Alignment
รายการเลือกเพื่อควบคุมตำแหน่งการแสดงผลของภาพในหน้าเอกสาร เช่น รูปภาพชิดขอบซ้าย, ขอบขวา เป็นต้น
3. Dimension
รายการเพื่อกำหนดขนาดของรูป

4. Space Around Image

รายการเลือกเพื่อควบคุมช่องว่างรอบรูป และขนาดของเส้น
กรอกรอบรูป

การแก้ไขรูปภาพ หรือคุณสมบัติของรูป


- Click เม้าส์ที่รูปภาพที่ต้องการแก้ไข
- เลือกคำสั่ง **Properties, Image** หรือ Click เม้าส์ที่ปุ่ม 
- กำหนดคุณสมบัติของรูปที่ต้องการ

สำหรับการลบรูป เมื่อเลือกรูปแล้ว ให้กดปุ่ม <Delete>

การใส่เส้น

- เลือกคำสั่ง **Insert, Horizontal Line** หรือ Click เม้าส์ที่ปุ่ม 


การกำหนดคุณสมบัติของเส้น

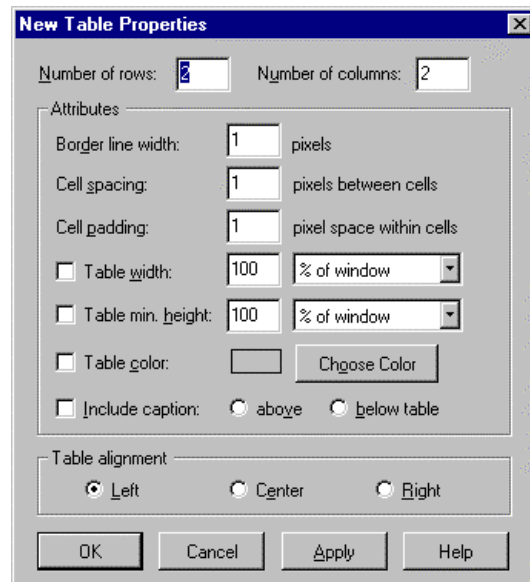
- Click เม้าส์ที่เส้นที่ต้องการปรับแต่ง
- เลือกคำสั่ง **Properties, Horizontal Line** หรือใช้ปุ่ม 
- ปรากฏกรอบโต้ตอบการกำหนดคุณสมบัติของเส้น ดังนี้



- เลือกคุณสมบัติที่ต้องการ

การสร้างตาราง

- เลือกคำสั่ง **Insert, Table** หรือใช้ปุ่มเครื่องมือ 
- ปราบกฎกรอบโต้ตอบการสร้าง Table ดังนี้




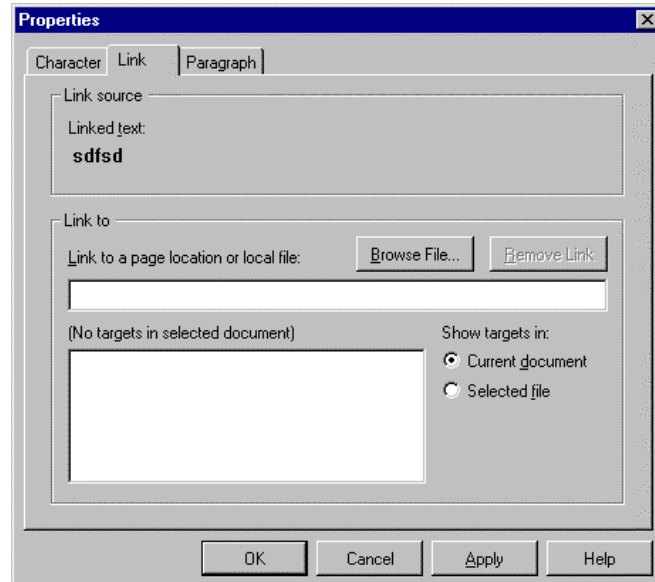
- กำหนดขนาดและลักษณะของตารางที่ต้องการ

การแก้ไขตาราง

1. การเลือกตารางทั้งตาราง
Click เม้าส์ในเซลล์ใด ๆ ของตาราง แล้วเลือกคำสั่ง **Edit, Select Table**
2. การเลือกเซลล์
Click เม้าส์ในเซลล์ที่ต้องการ หรือระบายแถบสี่เหลี่ยมช่วงของเซลล์
3. การลบตาราง, การลบเซลล์, แถว หรือคอลัมน์
เลือกตาราง แล้วเลือกคำสั่ง **Edit, Delete Table...**
เลือกคำสั่งย่อยที่ตรงกับรายการที่จะลบ
4. การเปลี่ยนแปลงคุณสมบัติของตาราง
เลือกตาราง, เซลล์, แถว หรือคอลัมน์
เลือกคำสั่ง **Properties, Table**


การเชื่อมเอกสาร (Link)

- เชื่อมผ่านข้อความ
- ระบายแถบสีคลุมข้อความที่ต้องการ
- เลือกคำสั่ง **Insert, Link** หรือใช้ปุ่ม 
- ปรากฏกรอบโต้ตอบ ดังนี้




- Click เม้าส์ที่ปุ่ม Browse File เลือกไฟล์ที่ต้องการเชื่อม

ข้อแนะนำ ไม่ควรพิมพ์ชื่อไฟล์เอง

- เชื่อมผ่านรูปภาพ
- Click เม้าส์ที่รูปภาพที่ต้องการ
- เลือกคำสั่ง **Insert, Link** หรือใช้ปุ่ม 
- ปรากฏกรอบโต้ตอบการเชื่อมเอกสาร
- Click เม้าส์ที่ปุ่ม Browse File เลือกไฟล์ที่ต้องการเชื่อม

การยกเลิกการเชื่อมไฟล์

- Click เม้าส์ ณ ข้อความหรือรูปภาพที่สร้างจุดเชื่อมต่อไว้
- เลือกคำสั่ง **Properties, Link** หรือใช้ปุ่ม 
- Click เม้าส์ที่ปุ่ม Remove Link

การใช้งานโปรแกรมคลังภาพ ThumbsUp

โปรแกรม ThumbsUP เป็นโปรแกรมในกลุ่ม Graphics Viewer หรือโปรแกรมช่วยในการดูภาพ ประเภทอัลบั้มภาพ หรือคลังภาพ ที่มีความสามารถสูง คือ สามารถดูภาพได้หลากหลายฟอร์แมต (Format) สร้างอัลบั้มภาพได้หลายๆ อัลบั้ม แสดงผลทั้งระบบภาพเดี่ยว, คลังภาพ หรือสไลด์ มีคำสั่งควบคุมการทำงานประเภทจัดแต่งภาพพื้นฐาน เช่น ตัดภาพ (Crop) แปลงภาพ (Convert) จัดแต่งสีภาพ (Recolor) ปรับสีและความสว่าง (Adjust) หมุนและพลิกภาพ (Rotate/Flip) และอื่นๆ

โปรแกรม ThumbsUp ได้รับความนิยมใช้งานสูงมาก และมีการพัฒนาถึง Version 3.0 for Win 95 ภายได้ชื่อใหม่ คือ ThumbsPlus ที่มีการเพิ่มประสิทธิภาพการทำงานให้สูงขึ้น



เอกสารฉบับนี้จะแนะนำการใช้งานโปรแกรม ThumbsUp Version 1.4 อันเป็นโปรแกรมที่ทำงานได้ทั้งระบบ Windows 3.1 และ Windows 95 เป็นโปรแกรมขนาดเล็กเมื่อ Zip แล้วจะมีขนาดเพียง 368 KB เอกสารฉบับนี้จะแนะนำตั้งแต่ขั้นตอนการติดตั้ง และการใช้งาน โดยจะยกตัวอย่างการติดตั้งและใช้งานผ่าน Windows 95 เป็นหลัก

การติดตั้งโปรแกรม ThumbsUp 1.4 ผ่าน Windows 95

1. เปิด My Document และโฟลเดอร์ที่เก็บไฟล์ TU14.ZIP (ตัวอย่าง ไฟล์ TU14.ZIP เก็บอยู่ที่ ไดรฟ์ D: โฟลเดอร์ DOWNLOAD)



2. Double Click ที่ไฟล์ TU14.ZIP (ท่านต้องติดตั้งโปรแกรม Winzip for Win95 ก่อน)
3. โปรแกรม Winzip จะทำงาน และเข้าสู่ระบบการคลายไฟล์



4. คลิกเลือกปุ่ม Agree เพื่อยืนยันการทำงาน
5. กรณีที่ตั้งโปรแกรม Winzip เป็น Classic Mode จะปรากฏจอภาพการทำงาน ดังนี้



กรณีที่ติดตั้งระบบโปรแกรม Winzip เป็น Wizard Mode จะปรากฏจอภาพการทำงาน ดังนี้



กรณี Classic Mode

6. ให้คลิกที่ปุ่มคำสั่ง Extract เพื่อยืนยันการคลายไฟล์ โปรแกรมจะสอบถามไดรฟ์และโฟลเดอร์ที่ใช้เก็บไฟล์



7. เลือกไดรฟ์ที่ต้องการ ตลอดจนเลือกโฟลเดอร์ หากมีโฟลเดอร์เดิมอยู่แล้ว หรือเลือกไดรฟ์จากนั้นสร้างโฟลเดอร์ใหม่ โดยการใช้ปุ่มคำสั่ง New Folder .. ที่ปรากฏอยู่มุมล่างขวาของกรอบคำสั่ง (ตัวอย่าง เลือกไดรฟ์ C และสร้างโฟลเดอร์ชื่อ ThumbmsUp)



8. เมื่อเลือกโฟลเดอร์ได้แล้ว ก็ทำการคลิกเลือกปุ่ม Extract เพื่อคลายไฟล์

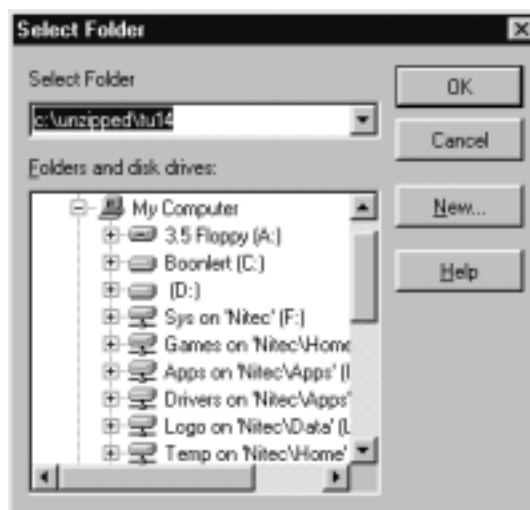
- โปรแกรมจะทำการคลายไฟล์ หากสำเร็จสังเกตจากปุ่มสีเขียวมุมขวาล่าง

กรณี Wizard Mode

- ให้คลิกที่ปุ่มคำสั่ง Next เพื่อยืนยันการคลายไฟล์ โปรแกรมจะสอบถามไดรฟ์และโฟลเดอร์ที่ใช้เก็บไฟล์



- โปรแกรมจะกำหนดไดรฟ์และโฟลเดอร์ให้โดยอัตโนมัติ หากต้องการเปลี่ยนแปลง โดยจะเลือกไดรฟ์หรือโฟลเดอร์เอง ให้กดปุ่ม Select difference Folder... เพื่อให้ผู้กรอกรบคำสั่งเลือกไดรฟ์ สร้างโฟลเดอร์



- หากต้องการสร้างโฟลเดอร์ใหม่ ใช้ปุ่มคำสั่ง New แล้วเลือกไดรฟ์และกำหนดชื่อโฟลเดอร์ที่ต้องการ จากนั้นกดปุ่ม OK กลับสู่หน้าต่าง Wizard อีกครั้ง

(ตัวอย่าง เลือกไดรฟ์ C และสร้างโฟลเดอร์ชื่อ ThumbsUp)

- คลิกที่ปุ่ม Unzip Now เพื่อทำการคลายไฟล์ใส่ไว้ใน Folder ที่ต้องการ
- เมื่อเสร็จเรียบร้อยก็คลิกปุ่ม Close เพื่อยกเลิกการคลายไฟล์

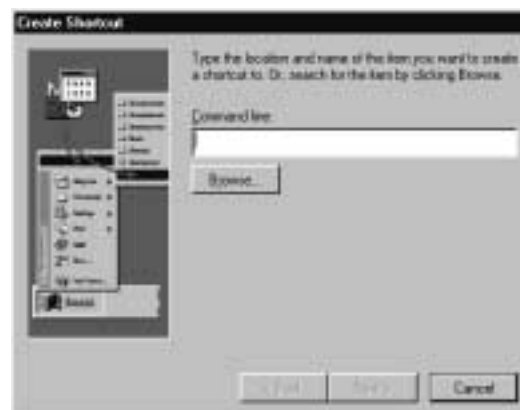
การสร้าง Shortcut เพื่อเรียกโปรแกรมผ่าน Desktop

โปรแกรม TU14 จะไม่มีการสร้าง Shortcut เอง ดังนั้นผู้ใช้จะต้องทำการสร้าง Shortcut เพื่อช่วยในการเรียกโปรแกรมเอง โดยวิธีการดังนี้

1. ที่หน้าจอ Desktop นำเมาส์ไปชี้ ณ พื้นที่ว่างๆ
2. คลิกปุ่มขวาของเมาส์ เลือกคำสั่ง New, Shortcut...



3. กรอบคำสั่ง Create Shortcut จะปรากฏขึ้นมา ดังนี้



4. คลิกปุ่ม Browse เลือกไดรฟ์และโฟลเดอร์ที่จัดเก็บโปรแกรม (กรณีนี้คือ C:\ThumbsUp)
5. คลิกปุ่ม Open และ Next ตั้งชื่อโปรแกรมตามที่ต้องการ จากนั้นจึงคลิกปุ่ม Finish

6. ปรากฏไอคอน ThumbsUp บน Desktop โดยมีสัญลักษณ์เป็นรูปนิ้วโป้ง

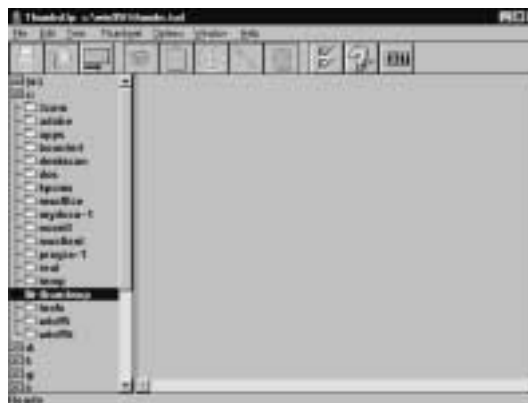


การเรียกใช้งาน ThumbsUp

- Double Click ที่ไอคอนโปรแกรม
- ปรากฏหน้าจอแสดงข้อมูลของโปรแกรม คลิกเมาส์ 1 ครั้งที่ปุ่ม OK เพื่อปิดหน้าจอ



- รอสักครู่หน้าต่างการทำงานของโปรแกรมจะปรากฏ มีลักษณะ 2 คอลัมน์ ดังรูป



องค์ประกอบของจอภาพการทำงาน

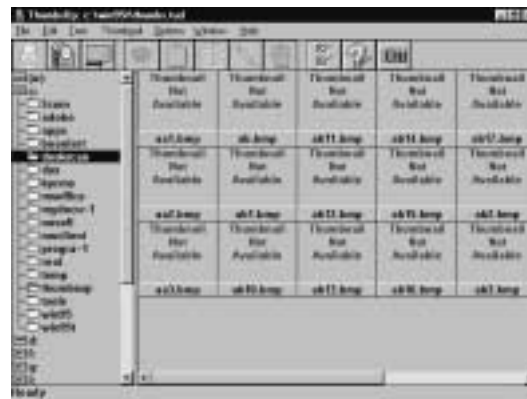
จอภาพการทำงานแบ่งเป็น 3 ส่วน คือ

1. ส่วนเมนูคำสั่งและแถบเครื่องมือ (Menu / Tool Bar) ปรากฏในส่วนบนจอหน้าต่างการทำงาน
2. ส่วนแสดงไดรฟ์และโฟลเดอร์ (Tree Directory) ปรากฏอยู่ในคอลัมน์ด้านซ้าย
3. ส่วนแสดงข้อมูลไฟล์ (File Directory) ปรากฏอยู่ในคอลัมน์ด้านขวา

วิธีการดูภาพผ่าน ThumbsUp

1. เลือกไดรฟ์ที่ต้องการ
2. คลิกเลือกโฟลเดอร์ที่ต้องการ ที่แสดงผลในส่วน Tree Directory

(จากตัวอย่าง แสดงการเลือกโฟลเดอร์ Deskscan ในไดรฟ์ C:



3. ปรากฏไฟล์รูปภาพในส่วน File Directory โดยจะแสดงผลในลักษณะตารางช่องเล็กๆ เรียงต่อกันไป ทั้งนี้จะไม่ปรากฏรูปภาพ จะแสดงเพียงชื่อไฟล์และข้อความกำกับ ดังรูปข้างต้น

การดูภาพทีละภาพแบบย่อ

1. เลือกโฟลเดอร์ที่เก็บภาพ
2. คลิกเลือกภาพที่ต้องการดู
3. คลิกปุ่มเครื่องมือ Make ซึ่งเป็นปุ่มเครื่องมือชิ้นแรกในแถบเครื่องมือ แสดงผลด้วยรูปนิ้วโป้ง 1 นิ้ว



4. โปรแกรมจะทำการสแกนภาพ (Scan) และนำเสนอภาพที่เลือกแบบย่อ

การดูภาพแบบเป็นกลุ่ม

1. เลือกโฟลเดอร์ที่เก็บภาพ
2. คลิกเลือกภาพขึ้นที่ 1
3. กดปุ่ม <Ctrl> ค้างไว้ เลือกภาพขึ้นที่ 2 และขึ้นถัดไป จะปรากฏแถบสีแสดงการเลือกไฟล์ภาพได้ภาพนั้นๆ
4. คลิกปุ่มเครื่องมือ Make ซึ่งเป็นปุ่มเครื่องมือขึ้นแรกในแถบเครื่องมือ แสดงผลด้วยรูปนิ้วโป้ง 1 นิ้ว



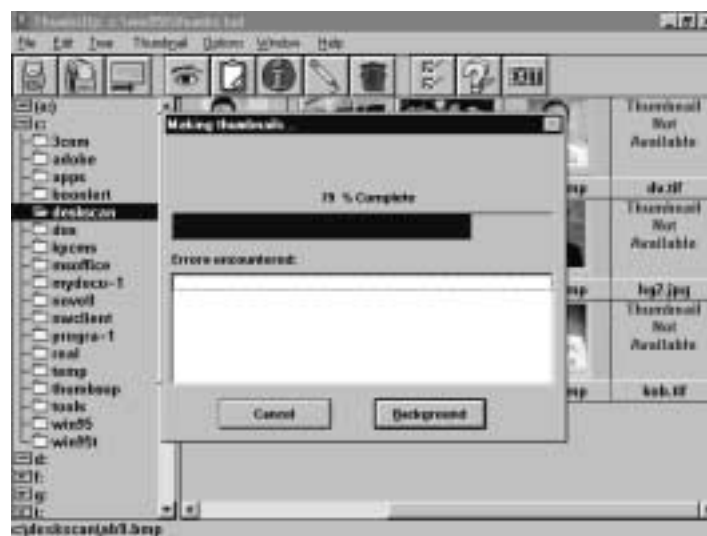
5. โปรแกรมจะทำการสแกนภาพ (Scan) และนำเสนอภาพที่เลือกแบบย่อ

การดูภาพทั้งหมดในโฟลเดอร์แบบย่อ

1. เลือกโฟลเดอร์ที่เก็บภาพ
2. คลิกปุ่มเครื่องมือ Make All ซึ่งเป็นปุ่มเครื่องมือขึ้นที่สองในแถบเครื่องมือ แสดงผลด้วยรูปนิ้วโป้งเรียงซ้อนกัน 3 นิ้ว



3. โปรแกรมจะทำการสแกนภาพ (Scan) และนำเสนอภาพที่เลือกแบบย่อ



การดูภาพทั้งหมดในไดร์ฟทุกๆ โฟลเดอร์แบบย่อ

1. เลือกไดร์ฟ
2. คลิกปุ่มเครื่องมือ Make Drive ซึ่งเป็นปุ่มเครื่องมือชิ้นที่สามในแถบเครื่องมือ แสดงผลด้วยรูปฮาร์ดดิสก์



3. โปรแกรมจะทำการสแกนภาพ (Scan) และนำเสนอภาพที่เลือกแบบย่อ

การดูภาพทีละภาพแบบเต็ม

1. เลือกโฟลเดอร์ที่เก็บภาพ
2. คลิกเลือกภาพที่ต้องการดู
3. คลิกปุ่มเครื่องมือ View ซึ่งเป็นปุ่มเครื่องมือรูปตา



4. โปรแกรมจะทำการสแกนภาพ (Scan) และนำเสนอภาพที่เลือกแบบเต็มในหน้าต่างแสดงผลหน้าต่างใหม่



5. เมื่อดูภาพเสร็จแล้ว ให้ทำการปิดหน้าต่างภาพทุกครั้ง เพื่อคืนค่าหน่วยความจำ

วิธีดี สามารถ Double Click เพื่อดูภาพแบบเต็มได้