

บทที่ 3

การจัดการไฟล์

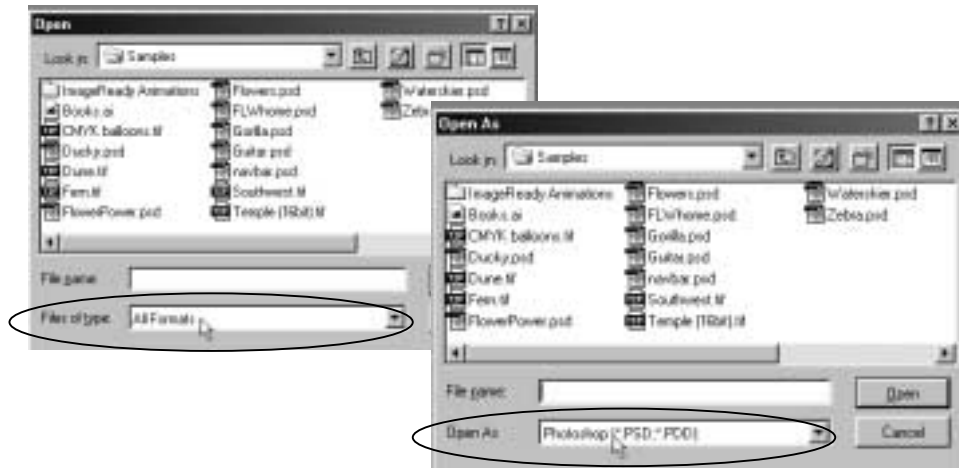
ไฟล์ภาพที่สร้างด้วย PhotoShop สามารถแบ่งได้ 2 ลักษณะใหญ่ๆ คือ ไฟล์ภาพต้นฉบับซึ่งประกอบด้วย Layer และ Channel โดย PhotoShop จะบันทึกด้วยนามสกุล .PSD และไฟล์ภาพที่จะนำไปใช้งาน สำหรับงานเว็บ มักจะเป็นภาพที่ผ่านการรวม Layer แล้ว โดยบันทึกด้วยนามสกุล .GIF และ .JPG ดังนั้นถ้าจะเปิดไฟล์ภาพใดๆ ควรเปิดบัตร์ทำงานเกี่ยวกับ Layer ด้วยเสมอ เพื่อตรวจสอบว่าภาพๆ นั้นเป็นภาพต้นฉบับ หรือภาพที่พร้อมใช้งาน



การเปิดไฟล์ภาพ (Open File)

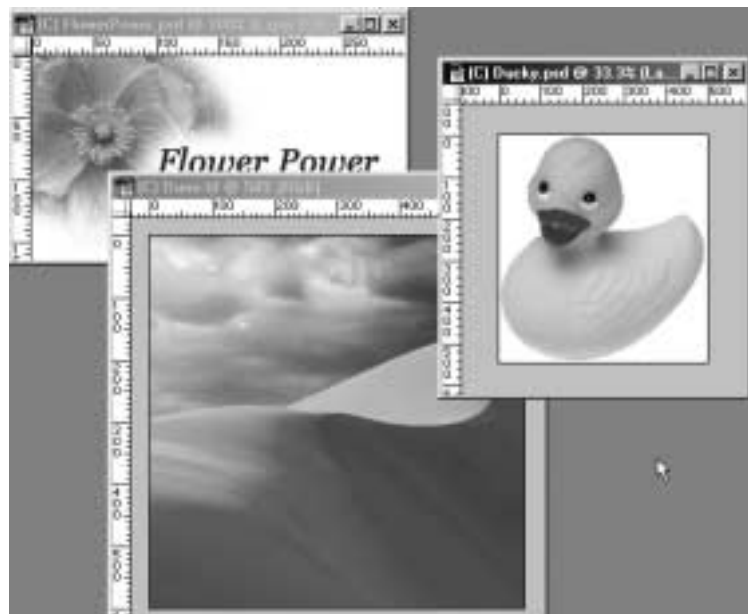
คำสั่งในการเปิดไฟล์ภาพของ PhotoShop มีสองคำสั่ง ได้แก่

- คำสั่ง **File, Open...** จะใช้ในกรณีที่ต้องการเปิดดูไฟล์ภาพทุกๆ ฟอรัมเมต
- คำสั่ง **File, Open as...** ใช้ในกรณีที่ต้องการเปิดดูไฟล์ภาพที่ต้องการระบุนามสกุลของไฟล์



นอกจากนี้สามารถใช้วิธี Double Click บนพื้นที่ว่างๆ ของ Work Area ได้

โปรแกรม PhotoShop เตรียมภาพตัวอย่างไว้ให้เรียกดูจาก Folder ดังนี้



การเปิดหน้างานใหม่ (New File)

การเปิดหน้างานใหม่ กระทำได้โดยการเลือกเมนูคำสั่ง **File, New...** และปรากฏกรอบทำงาน ดังนี้



รายการ Name จะเป็นชื่อไฟล์

Image Size ประกอบด้วยค่าสำคัญคือ

- Width ความกว้างของชิ้นงาน ควรใช้หน่วยเป็น Pixel
- Height ความสูงของชิ้นงาน ควรใช้หน่วยเป็น Pixel
- Resolution ความละเอียดของชิ้นงาน

แนะนำ ให้ใช้ 72 pixel/inch

- Mode ต้องเลือกเป็น RGB Color

รายการ Contents เป็นการระบุลักษณะของพื้นภาพ (Background) แนะนำให้ใช้ White

การกำหนดค่าเกี่ยวกับ Width และ Height ของภาพ จะต้องสัมพันธ์กับ Screen Area ของจอภาพ และลักษณะ Layout ของหน้าเว็บที่กำหนดไว้ด้วยเสมอ โดยปกติจอภาพ 14 นิ้ว มี Screen Area ได้ 3 ลักษณะ คือ

- 640 × 480 pixel
- 800 × 600 pixel
- 1024 × 768 pixel

ดังนั้นก่อนจะสร้างภาพกราฟิก ควรวางแผนก่อนว่า เว็บที่จะนำเสนอ ต้องการให้แสดงผลได้ดีที่สุดบนจอภาพที่มี Screen Area เท่าใด เช่น หากต้องการให้เว็บที่พัฒนา แสดงผลบนจอภาพขนาด 800 × 600 pixel ภาพกราฟิกที่สร้างไม่ควรมีความยาวถึง 800 pixel เพราะโปรแกรมเบราว์เซอร์มีจะค่ากำหนดเกี่ยวกับ Margin เสมอ ตลอดจนจะต้องมี Scroll Bar ดังนั้นค่าความยาวที่เหมาะสมสำหรับจอภาพขนาด 800 × 600 pixel คือไม่เกิน 780 pixel เป็นต้น สำหรับความสูงไม่มีข้อกำหนดตายตัว ขึ้นอยู่กับปริมาณข้อมูลในหน้าเว็บนั้นๆ

การจัดเก็บภาพ (Save File)

การบันทึกภาพ หรือจัดเก็บภาพมีข้อพิจารณา 2 ประเด็นคือ การบันทึกภาพต้นฉบับ ซึ่งภาพลักษณะนี้จะยังคงชั้นของเลเยอร์ไว้ดังเดิม และการบันทึกภาพเพื่อนำไปใช้งานสำหรับงานเว็บ โดยโปรแกรมจะรวมเลเยอร์ที่มื้ทั้งหมดเป็นชั้นเดียว คือชั้น Background ซึ่งมีวิธีการบันทึกแตกต่างกันไป ดังนี้

การจัดเก็บภาพ (Save File) สำหรับภาพต้นฉบับ

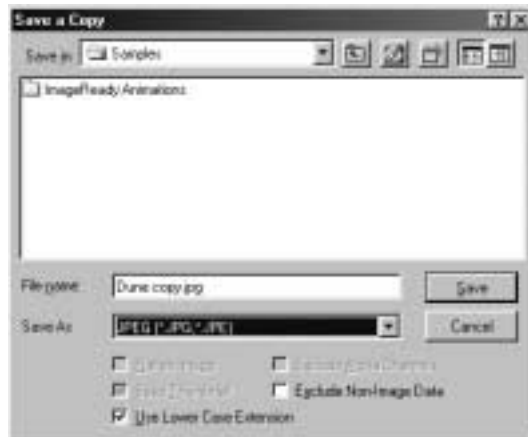
- เปิดโปรแกรม PhotoShop
- สร้างภาพด้วยวิธีการของ PhotoShop หรือเปิดไฟล์ภาพที่ต้องการ
- ปรับแต่งภาพด้วยคำสั่งของ PhotoShop เมื่อปรับแต่งภาพได้ตามที่ต้องการแล้ว ก็จะทำกรจัดเก็บภาพโดยจะเลือกฟอร์แมตเป็น .PSD ดังนี้
- เลือกคำสั่ง File, Save สำหรับการจัดเก็บงานครั้งแรก หรือ File, Save as สำหรับการจัดเก็บงานครั้งที่สองและต้องการเปลี่ยนชื่อไฟล์ภาพ
- ปรากฏจอภาพโต้ตอบการทำงาน Save as ดังนี้



- เลือกไดรฟ์ และโฟลเดอร์ที่ต้องการเก็บภาพ
- ตั้งชื่อไฟล์ภาพ
- คลิกปุ่ม Save เพื่อยืนยันการจัดเก็บภาพ

การจัดเก็บภาพ (Save) ภาพในฟอร์แมต JPG

- เปิดโปรแกรม PhotoShop
- สร้างภาพด้วยวิธีการของ PhotoShop หรือเปิดไฟล์ภาพที่ต้องการ
- ปรับแต่งภาพด้วยคำสั่งของ PhotoShop เมื่อปรับแต่งภาพได้ตามที่ต้องการแล้ว ก็จะทำกรการจัดเก็บภาพโดยจะเลือกฟอร์แมตเป็น .JPG ดังนี้
- เลือกคำสั่ง File, Save a Copy
- ปรากฏจอภาพโต้ตอบการทำงาน Save a Copy ดังนี้



- กำหนดชื่อไฟล์, ไดรฟ์ และ Folder ที่ต้องการ
- เลือกรายการ Save as : เป็น JPEG (*.JPG, *.JPE)



- กดปุ่ม Save รอสักครู่ จะปรากฏกรอบโต้ตอบเกี่ยวกับการตั้งค่าไฟล์ฟอร์แมต JPG ดังนี้

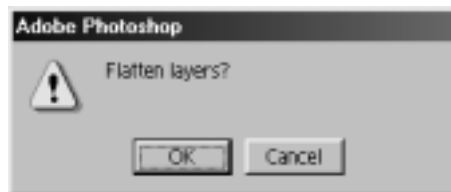


- กำหนดค่า Quality อันเป็นค่าเกี่ยวกับคุณภาพของภาพ ไว้ประมาณ 5 - 7 ไม่ควรกำหนดค่าไว้มากเกินไปเพราะจะทำให้ไฟล์มีขนาดใหญ่ และทำให้เสียเวลานานในการโหลดภาพจาก Server และไม่ควรกำหนดค่าไว้้น้อยมาก เพราะจะทำให้คุณภาพของภาพต่ำ ภาพที่แสดงไม่คมชัด
- กำหนดค่า Format Options เป็น Progressive = 3

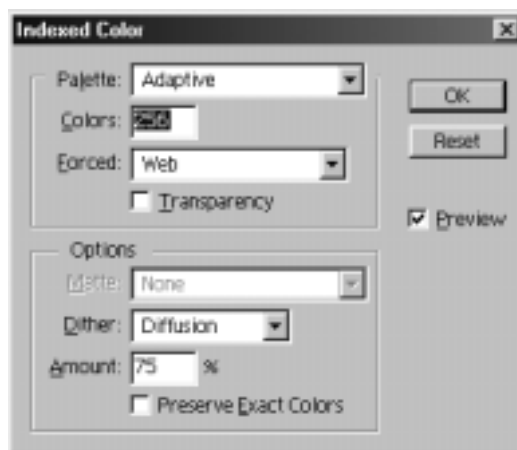
การจัดเก็บภาพ (Save) ภาพในฟอร์แมต GIF87

ไฟล์ภาพฟอร์แมต GIF87 ก็เป็นอีกหนึ่งฟอร์แมตที่นิยมใช้ในการสร้าง WebPage ปกติจะใช้กับภาพที่มีสีหรือความคมชัดไม่มากนัก โปรแกรม PhotoShop มีวิธีการจัดเก็บภาพให้เป็นฟอร์แมต GIF87 ดังนี้

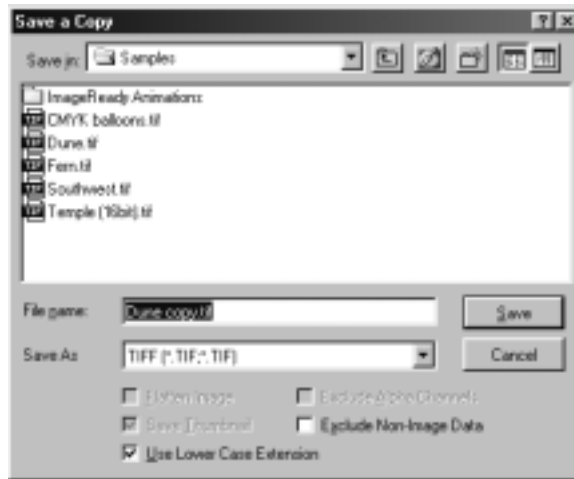
- เปิดโปรแกรม PhotoShop
- สร้างภาพด้วยวิธีการของ PhotoShop หรือเปิดไฟล์ภาพที่ต้องการ
- ปรับแต่งภาพ ด้วยคำสั่งของ PhotoShop เมื่อปรับแต่งภาพได้ตามที่ต้องการแล้ว ก็จะทำกรการจัดเก็บภาพโดยจะเลือกฟอร์แมตเป็น .GIF87 ดังนี้
- เปลี่ยนโหมดภาพไปสู่โหมด Indexed Color เพราะภาพ GIF87 จะมีค่าสีได้สูงสุดแค่ 256 สี โดยเลือกจากคำสั่ง Image, Mode, Indexed Color หากภาพนั้นสร้างด้วย Layer จะปรากฏกรอบโต้ตอบให้รวม Layer ดังนี้



- ให้กดปุ่ม OK เพื่อทำการรวม Layers
- จากนั้นจะปรากฏกรอบโต้ตอบถามค่าสีที่ต้องการใช้งานกับภาพนั้นๆ โดยสามารถเลือกกระดบค่าสีได้ตามต้องการ เพื่อให้เหมาะสมกับภาพนั้นๆ



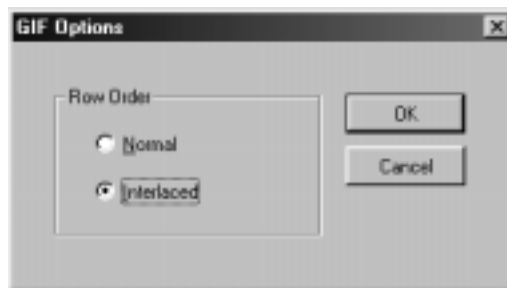
- ช้อแนะนำควรเลือก Palette เป็น Web หรือ Adaptive
- เลือกคำสั่ง File, Save a Copy
- ปรากฏจอภาพโต้ตอบการทำงาน Save a Copy ดังนี้



- กำหนดชื่อไฟล์, ไดรฟ์ และ Folder ที่ต้องการ
- เลือกรายการ Save as : เป็น CompuServe GIF (*.GIF)



- กดปุ่ม Save รอสักครู่ จะปรากฏกรอบโต้ตอบเกี่ยวกับการตั้งค่าไฟล์ฟอร์แมต GIF ดังนี้

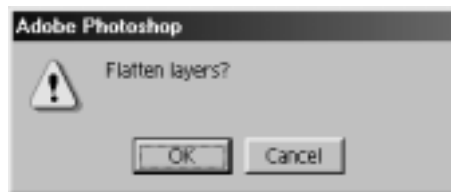


- เลือก Interlaced เมื่อต้องการให้แสดงผลภาพแบบ Interlaced คือให้แสดงผลภาพเบลอก่อนแล้วค่อยคมชัดขึ้น
- กดปุ่ม OK โปรแกรมจะแสดงข้อความว่าภาพจะสูญเสียความคมชัดไปส่วนหนึ่ง
- เพียงเท่านี้ ก็จะได้ภาพใช้กับงานอินเทอร์เน็ตอีกฟอร์แมตหนึ่ง

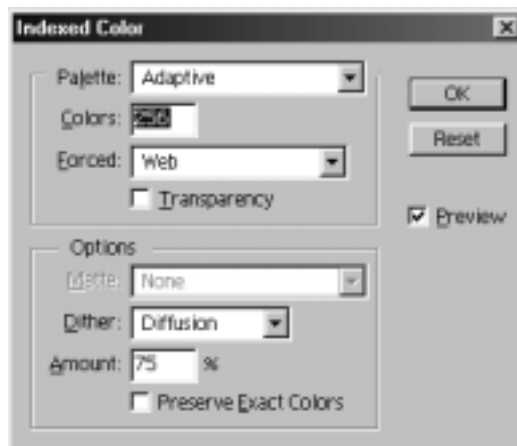
การจัดเก็บภาพ (Save) ภาพในฟอร์แมต GIF89 - Transparent

ไฟล์ภาพฟอร์แมต GIF89 Transparent ก็เป็นอีกหนึ่งฟอร์แมตที่นิยมใช้ในการสร้าง WebPage ปกติจะใช้กับภาพที่มีสีหรือความคมชัดไม่มากนัก และต้องการให้พื้นหลังของภาพ (Background) มีลักษณะโปร่งใส โปรแกรม PhotoShop มีวิธีการจัดเก็บภาพให้เป็นฟอร์แมต GIF89 Transparent ดังนี้

- เปิดโปรแกรม PhotoShop
- สร้างภาพด้วยวิธีการของ PhotoShop หรือเปิดไฟล์ภาพที่ต้องการ
- ปรับแต่งภาพ ด้วยคำสั่งของ PhotoShop เมื่อปรับแต่งภาพได้ตามที่ต้องการแล้ว ก็จะทำกรการจัดเก็บภาพโดยจะเลือกฟอร์แมตเป็น .GIF87 ดังนี้
- เปลี่ยนโหมดภาพไปสู่โหมด Indexed Color เพราะภาพ GIF87 จะมีค่าสีได้สูงสุดแค่ 256 สี โดยเลือกจากคำสั่ง Image, Mode, Indexed Color หากภาพนั้นสร้างด้วย Layer จะปรากฏกรอบโต้ตอบให้รวม Layer ดังนี้



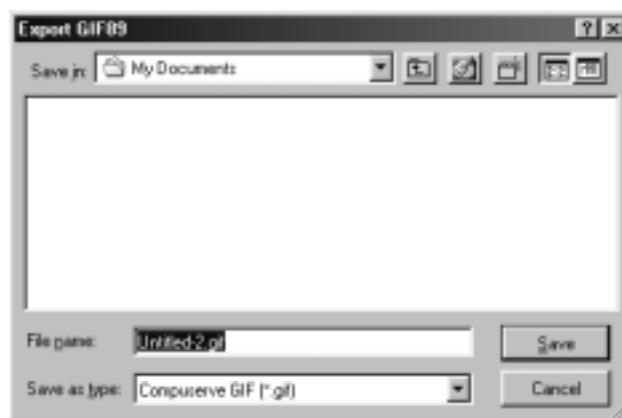
- ให้กดปุ่ม OK เพื่อทำการรวม Layers
- จากนั้นจะปรากฏกรอบโต้ตอบถามค่าสีที่ต้องการใช้งานกับภาพนั้นๆ โดยสามารถเลือกกระดบค่าสีได้ตามต้องการ เพื่อให้เหมาะสมกับภาพนั้นๆ



- ชื่อนำหน้าควรเลือก Palette เป็น Web หรือ Adaptive
- เลือกคำสั่ง File, Export, GIF89a Export...
- ปรากฏจอภาพโต้ตอบการทำงานส่งภาพเป็นฟอร์แมต GIF89 ดังนี้



- คลิกเลือกเครื่องมือรูปมือ นำ Mouse Pointer ซึ่งเป็นรูปมือ ไปชี้ในกรอบภาพของจอภาพ GIF89a Export Options เลื่อนภาพให้แสดงพื้นที่ฉากหลัง
- เลือกเครื่องมือหลอดหยด นำหลอดหยดไปชี้ ณ บริเวณพื้นฉากหลังของภาพ ซึ่งมักจะเป็นพื้นสีขาว คลิกเมาส์ 1 ครั้ง จะพบว่าพื้นฉากหลังจะเปลี่ยนเป็นสีเทา หากสีของพื้นฉากหลังมีหลายสี สามารถคลิกซ้ำจนกว่าจะได้ตามต้องการ
- เมื่อกดปุ่ม OK จะปรากฏกรอบโต้ตอบการ Save แบบ GIF89a ให้กำหนดโดเมน, โพลเดอร์ และชื่อไฟล์



- กดปุ่ม Save รอสักครู่โปรแกรมจะทำการจัดเก็บภาพในฟอร์แมต GIF89 Transparent

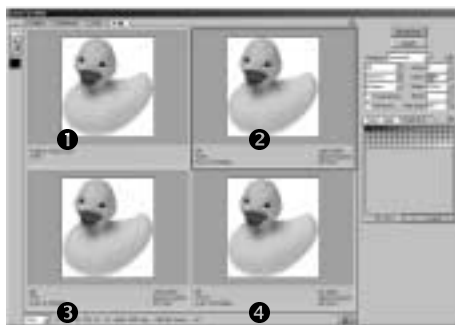
คำสั่ง Save for Web

คำสั่ง Save for Web เป็นคำสั่งในการจัดเก็บไฟล์ภาพ เช่นเดียวกับคำสั่งที่กล่าวมาข้างต้น และเป็นคำสั่งใหม่ที่มาพร้อมกับ PhotoShop 5.5 ซึ่งมีจุดเด่นคือ ผู้ใช้สามารถตรวจสอบขนาดไฟล์ภาพ (File Size) และความคมชัดของภาพได้โดยตรงก่อนยืนยันการจัดเก็บ โดยมีวิธีการใช้งานดังนี้

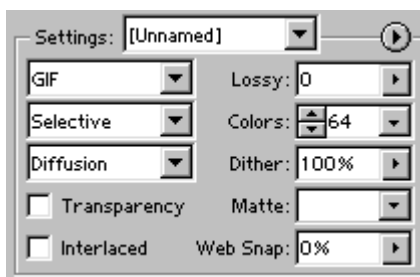
- เปิดโปรแกรม PhotoShop
- สร้างภาพด้วยวิธีการของ PhotoShop หรือเปิดไฟล์ภาพที่ต้องการ
- ปรับแต่งภาพ ด้วยคำสั่งของ PhotoShop เมื่อปรับแต่งภาพได้ตามที่ต้องการแล้ว ก็จะทำให้การจัดเก็บภาพโดยเลือกคำสั่ง **File, Save for Web...**
- ปรากฏกรอบทำงานดังนี้



- เลือก Tab ทำงานของหน้าต่างนี้เป็น 4-Up เพื่อแสดงภาพแบบ 4 ช่องภาพ



- ช่องแรกด้านซ้ายมือจะแสดงภาพต้นฉบับ พร้อมขนาดไฟล์ ส่วนกรอบที่เหลือจะแสดงภาพที่ผ่านการวิเคราะห์ด้วยโปรแกรม ซึ่งสามารถเปลี่ยนแปลงได้โดย คลิกเลือกภาพในกรอบที่ต้องการทำงาน (กรอบที่ 2, 3, 4)
- จากนั้นกำหนดค่าที่ต้องการจากรายการ Setting ตามค่าที่ต้องการ



- เมื่อได้ค่าที่ต้องการก็คลิกปุ่ม OK เพื่อยืนยันการจัดเก็บภาพ